

GŁÓWNY URZĄD STATYSTYCZNY
CENTRAL STATISTICAL OFFICE

**ŁĄCZNOŚĆ –
WYNIKI DZIAŁALNOŚCI
W 2011 R.**

***COMMUNICATION -
ACTIVITY RESULTS IN 2011***

**Informacje
i opracowania
statystyczne**

***Statistical
Information
and Elaborations***

WARSZAWA 2012

WARSAW 2012

OBJAŚNIENIA WAŻNIEJSZYCH ZNAKÓW UMOWNYCH I SKRÓTÓW UŻYTYCH W PUBLIKACJI
LIST OF IMPORTED SYMBOLS AND ABBREVIATIONS USED IN THE PUBLICATION

| | | | |
|-----------------------|---|---|---------------------|
| Kreska (–) | – | zjawisko nie wystąpiło; <i>magnitude zero;</i> | |
| Zero: (0) | – | zjawisko istniało w wielkości mniejszej od 0,5; <i>magnitude not zero, but less than 0,5 of a unit;</i> | |
| (0,0) | – | zjawisko istniało w wielkości mniejszej od 0,05; <i>magnitude not zero, but less than 0,05 of a unit;</i> | |
| Kropka (.) | – | zupełny brak informacji albo brak informacji wiarygodnych; <i>data not available or not reliable;</i> | |
| Znak (x) | – | wypełnienie pozycji jest niemożliwe lub niecelowe; <i>not applicable;</i> | |
| Znak (*) | – | oznacza, że dane zostały zmienione w stosunku do wcześniej opublikowanych; <i>data revised;</i> | |
| Znak (Δ) | – | oznacza, że nazwy zostały skrócone w stosunku do obowiązującej klasyfikacji; ich pełne nazwy podano w uwagach metodycznych; <i>categories of applied classification are presented in abbreviated form; their full names are given in the methodological notes;</i> | |
| „W tym” “Of which” | – | oznacza, że nie podaje się wszystkich składników sumy; <i>indicates that not all elements of the sum are given;</i> | |
| tys. | – | tysiąc | – thousand (thous.) |
| mln | – | milion | – million (mio) |
| mld | – | miliard | – billion |
| zł | – | złoty | – złoty (PLN) |
| szt. | – | sztuka | – unit |
| km | – | kilometr | – kilometer |
| EUR | – | euro | – euro |
| km-tor | – | kilometro-tor | – cable-kilometres |
| km ² | – | kilometr kwadratowy | – square kilometre |
| r. | – | rok | – year |
| tabl. | – | tablica | – table |

UE–27 (27 krajów – obecnych członków UE: Austria, Belgia, Bułgaria, Cypr, Dania, Estonia, Finlandia, Francja, Grecja, Hiszpania, Irlandia, Litwa, Luksemburg, Łotwa, Malta, Niderlandy, Niemcy, Polska, Portugalia, Republika Czeska, Rumunia, Słowacja, Słowenia, Szwecja, Węgry, Wielka Brytania, Włochy).

EU–27 (27 countries – members of EU: Austria, Belgium, Bulgaria, Cyprus, Denmark, Estonia, Finland, France, Greece, Spain, Ireland, Lithuania, Luxembourg, Latvia, Malta, Netherlands, Germany, Poland, Portugal, Czech Republic, Romania, Slovakia, Slovenia, Sweden, Hungary, United Kingdom, Italy).

Przy publikowaniu danych Głównego Urzędu Statystycznego – prosimy o podanie źródła.
 When publishing the Central Statistical Office data – please indicate the source.

Opracowanie publikacji
Preparation of the publication

GUS, Departament Handlu i Usług
CSO, Trade and Services Division

kierujący
supervisor

Dorota Turek
Zastępca Dyrektora Departamentu
Deputy Director of Division

zespół
team

Elżbieta Alke
Zbigniew Dobosz
Małgorzata Kaczor
Tomasz Ładno
Anna Siwicka

ISSN 1506-798X

Publikacja dostępna na www.stat.gov.pl
Publication available on www.stat.gov.pl

PRZEDMOWA

Główny Urząd Statystyczny prezentuje kolejną edycję publikacji zawierającej podstawowe dane dotyczące wyników działalności łączności.

Celem publikacji jest przedstawienie bieżących zmian w zakresie infrastruktury łączności i świadczonych usług oraz osiągniętych wyników finansowych.

Niniejsza publikacja zawiera informacje o przychodach, kosztach, wynikach finansowych, aktywach obrotowych, zatrudnieniu i wynagrodzeniach oraz o podstawowych usługach pocztowych, telekomunikacyjnych i środkach łączności.

Publikacja została opracowana na podstawie wyników badań statystyki publicznej, przy wykorzystaniu danych administracyjnych Urzędu Komunikacji Elektronicznej, a także danych Urzędu Statystycznego Wspólnot Europejskich (EUROSTAT).

Autorzy opracowania będą wdzięczni wszystkim osobom i instytucjom za przekazanie dodatkowych komentarzy, uwag oraz wniosków, które będą mogły być wykorzystane w doskonaleniu badań oraz prezentacji wyników o łączności w Polsce.

Ewa Adach-Stankiewicz
Dyrektor Departamentu
Handlu i Usług

Warszawa, wrzesień 2012 r.

PREFACE

The Central Statistical Office presents another edition of the publication containing basic data concerning results of the communications.

The aim of the publication is to present current changes in the extent of the communications infrastructure and rendered services, as well as the financial results achieved.

The present publication includes information on revenues, costs, financial results, current assets, employment, wages and salaries and on elementary postal and telecommunications services and modes of telecommunications.

The publication was prepared on the basis of results of statistical surveys, with the use of administrative data of the Office of Electronic Communications and data of the Statistical Office of the European Communities (EUROSTAT).

The authors of the presentation will be grateful to all people and institutions for assistance in providing additional comments, remarks and conclusions, which will be helpful in improving the studies and presentation of results of the communications in Poland.

*Ewa Adach-Stankiewicz
Director of the Trade
and Services Division*

Warsaw, September 2012

SPIS TREŚCI

| Tabl. | | Str. |
|--------|---|-----------|
| | WYKAZ SYMBOLI I SKRÓTÓW STOSOWANYCH W PUBLIKACJI | 2 |
| | UWAGI METODYCZNE | 10 |
| | WYNIKI DZIAŁALNOŚCI ŁĄCZNOŚCI (2011) | 23 |
| | CZĘŚĆ I. DANE FINANSOWE, ZATRUDNIENIE I WYNAGRODZENIA | |
| 1 | Przychody, koszty, zatrudnienie i wynagrodzenia (2010, 2011) | 35 |
| 2 | Przychody ze sprzedaży produktów (usług) (2010, 2011) | 37 |
| 3 | Przychody i koszty z całokształtu działalności (2010, 2011) | 37 |
| 4 | Wyniki finansowe oraz obciążenia wyniku (2010, 2011) | 38 |
| 5 | Koszty w układzie rodzajowym (2010, 2011) | 38 |
| 6 | Relacje ekonomiczne (2010, 2011) | 39 |
| 7 | Aktywa obrotowe i zobowiązania (2010, 2011) | 39 |
| | CZĘŚĆ II. DANE RZECZOWE | |
| | A. POCZTA I TELEKOMUNIKACJA | |
| 1(08) | Usługi pocztowe i telekomunikacyjne (2000, 2005, 2006, 2007, 2008, 2009, 2010, 2011) | 40 |
| | B. POCZTA | |
| 2(09) | Operatorzy pocztowi (2010, 2011) | 42 |
| 3(10) | Placówki pocztowe operatora publicznego (2010, 2011) | 42 |
| 4(11) | Placówki operatorów niepublicznych (2010, 2011) | 43 |
| 5(12) | Wybrane usługi pocztowe świadczone przez operatora publicznego (2010, 2011) | 44 |
| 6(13) | Wybrane usługi pocztowe na 100 ludności świadczone przez operatora publicznego (2010, 2011) | 45 |
| 7(14) | Usługi pocztowe w obrocie krajowym i zagranicznym świadczone przez operatora publicznego (2010, 2011) | 46 |
| 8(15) | Usługi pocztowe w obrocie krajowym i zagranicznym świadczone przez operatorów niepublicznych (2010, 2011) | 47 |
| 9(16) | Środki transportowe i urządzenia w służbie pocztowej (2010, 2011) | 47 |
| 10(17) | Abonenci radia (2010, 2011) | 48 |
| 11(18) | Abonenci telewizji (2010, 2011) | 49 |

| | |
|--------------|-------------|
| Tabl. | Str. |
|--------------|-------------|

C. TELEKOMUNIKACJA

| | | |
|--------|--|----|
| 12(19) | Przedsiębiorcy telekomunikacyjni prowadzący działalność (2010, 2011) | 50 |
| 13(20) | Telefoniczne łącza główne (2010, 2011) | 51 |
| 14(21) | Telefoniczne łącza główne na 1000 ludności (2010, 2011) | 52 |
| 15(22) | Standardowe telefoniczne łącza główne (2010, 2011) | 53 |
| 16(23) | Łącza w dostęпах ISDN (2010, 2011) | 54 |
| 17(24) | Aparaty telefoniczne publiczne samoinkasujące (2010, 2011) | 55 |
| 18(25) | Sieć telefonii stacjonarnej (2011) | 56 |
| 19(26) | Czas trwania połączeń w lokalizacji stacjonarnej (2010, 2011) | 57 |
| 20(27) | Połączenia telefoniczne w obrocie zagranicznym w lokalizacji stacjonarnej (2010, 2011) | 58 |
| 21(28) | Telefonia ruchoma (komórkowa) (2010, 2011) | 58 |
| 22(29) | Użytkownicy dostępu do Internetu (2010, 2011) | 59 |
| 23(30) | Środki techniczne w zakresie radiokomunikacji (2010, 2011) | 60 |
| 24(31) | Abonenci telewizji kablowej (2010, 2011) | 61 |

**CZĘŚĆ III. POCZTA I TELEKOMUNIKACJA W KRAJACH UNII EUROPEJSKIEJ
– WYBRANE DANE**

| | | |
|--------|---|----|
| 25(32) | Wybrane dane dotyczące łączności w krajach Unii Europejskiej (2009) | 62 |
| 26(33) | Infrastruktura pocztowa w krajach Unii Europejskiej (2010) | 63 |
| 27(34) | Powszechne usługi pocztowe w krajach Unii Europejskiej (2009, 2010) | 64 |
| 28(35) | Telefoniczne łącza główne w krajach Unii Europejskiej (2005, 2006, 2007, 2008, 2009) | 65 |
| 29(36) | Abonenci telefonii ruchomej (komórkowej) w krajach Unii Europejskiej (2005, 2006, 2007, 2008, 2009) | 66 |
| 30(37) | Nadane SMS w krajach Unii Europejskiej (2005, 2006, 2007, 2008, 2009) | 67 |
| 31(38) | Dostęp do Internetu w krajach Unii Europejskiej (2007, 2008, 2009, 2010) | 68 |

CONTENTS

| Tab. | | Page |
|-------------|--|-------------|
| | LIST OF SYMBOLS AND ABBREVIATIONS USED IN THE PUBLICATION | 2 |
| | METHODOLOGICAL NOTES | 17 |
| | ACTIVITY RESULTS OF COMMUNICATION IN 2011 | 29 |
| | PART I. FINANCIAL DATA, EMPLOYMENT, WAGES AND SALARIES | |
| 1 | Revenues, costs, employment, wages and salaries (2010, 2011) | 35 |
| 2 | Revenues from sale of products (services) (2010, 2011) | 37 |
| 3 | Revenues and costs from total activity (2010, 2011) | 37 |
| 4 | Financial results and encumbrances on financial result (2010, 2011) | 38 |
| 5 | Costs by type (2010, 2011) | 38 |
| 6 | Economic relations (2010, 2011) | 39 |
| 7 | Current assets and liabilities (2010, 2011) | 39 |
| | PART II. SUBSTANTIAL DATA | |
| | A. POST AND TELECOMMUNICATION | |
| 1(08) | Postal and telecommunication services (2000, 2005, 2006, 2007, 2008, 2009, 2010, 2011) .. | 40 |
| | B. POST | |
| 2(09) | Postal operators (2010, 2011) | 42 |
| 3(10) | Post offices of public operator (2010, 2011) | 42 |
| 4(11) | Post offices of private postal operators (2010, 2011) | 43 |
| 5(12) | Selected postal services provided by public operator (2010, 2011) | 44 |
| 6(13) | Selected postal services per 100 population provided by public operator (2010, 2011) | 45 |
| 7(14) | National and cross-border postal services provided by of public operator (2010, 2011) | 46 |
| 8(15) | National and cross-border postal services provided by of private operator (2010, 2011) | 47 |
| 9(16) | Means of transport and equipment in postal services (2010, 2011) | 47 |
| 10(17) | Radio subscribers (2010, 2011) | 48 |
| 11(18) | TV subscribers (2010, 2011) | 49 |

| | | |
|-------------|--|-------------|
| Tab. | | Page |
|-------------|--|-------------|

C. TELECOMMUNICATION

| | | |
|--------|---|----|
| 12(19) | Active telecommunications operators (2010, 2011) | 50 |
| 13(20) | Main telephone lines (2010, 2011) | 51 |
| 14(21) | Main telephone lines per 1000 population (2010, 2011) | 52 |
| 15(22) | Standard main telephone lines (2010, 2011) | 53 |
| 16(23) | Lines in ISDN access (2010, 2011) | 54 |
| 17(24) | Public pay telephones (2010, 2011) | 55 |
| 18(25) | Network of fixed telephone lines (2011) | 56 |
| 19(26) | Connection time in fixed network (2010, 2011) | 57 |
| 20(27) | International telephone calls in fixed network (2010, 2011) | 58 |
| 21(28) | Mobile phone network (2010, 2011) | 58 |
| 22(29) | Subscribers of Internet access (2010, 2011) | 59 |
| 23(30) | Technical measures for radiocommunication (2010, 2011) | 60 |
| 24(31) | Cable TV subscribers (2010, 2011) | 61 |

**PART III. POST AND TELECOMMUNICATION IN EUROPEAN UNION COUNTRIES
– SELECTED DATA**

| | | |
|--------|---|----|
| 25(32) | Selected data concerning communication services in European Union Member States (2009) | 62 |
| 26(33) | Postal access points in European Union Member States (2010) | 63 |
| 27(34) | Universal postal services in European Union Member States (2009, 2010) | 64 |
| 28(35) | Main telephone lines in European Union Member States (2005, 2006, 2007, 2008, 2009) | 65 |
| 29(36) | Mobile phone subscribers in European Union Member States (2005, 2006, 2007, 2008, 2009) | 66 |
| 30(37) | SMS sent in European Union Member States (2005, 2006, 2007, 2008, 2009) | 67 |
| 31(38) | Internet access in European Union Member States (2007, 2008, 2009, 2010) | 68 |

UWAGI METODYCZNE

1. Publikacja zawiera dane statystyczne za 2011 r. na tle lat poprzednich, charakteryzujące wyniki działalności podmiotów gospodarczych świadczących usługi pocztowe i telekomunikacyjne, zaliczanych według Polskiej Klasyfikacji Działalności PKD 2007 do działów: 53 „Działalność pocztowa i kurierska” i 61 „Telekomunikacja”.
W szczególności publikacja prezentuje w części I informacje o przychodach, kosztach, wynikach finansowych, aktywach obrotowych, zatrudnieniu i wynagrodzeniach, a w części II – o podstawowych usługach pocztowych i telekomunikacyjnych oraz o środkach łączności.
2. Dane zamieszczone w niniejszej publikacji w części I pochodzą ze sprawozdawczości, przy czym dane w odniesieniu do jednostek o liczbie pracujących do 9 osób ustalono w oparciu o wyniki badania reprezentacyjnego. Dane zamieszczone w tablicy 1 i 2 dotyczą wszystkich jednostek łączności, a w pozostałych tablicach zamieszczonych w części I – jednostek o liczbie pracujących powyżej 49 osób. Źródłem informacji finansowej są sprawozdania na formularzu F-01/I-01, SP, SP-3 i T-02.
Dane zawarte w części II pochodzą ze sprawozdawczości przedsiębiorstw łączności (Poczta Polska, firmy prowadzące działalność w zakresie ruchomej publicznej sieci telefonicznej) oraz danych administracyjnych Urzędu Komunikacji Elektronicznej (informacje o telefonii stacjonarnej, Internecie, radiokomunikacji, abonentach telewizji kablowej oraz o niepublicznych operatorach pocztowych).
Ponadto w Aneksie zamieszczono wybrane dane o krajach Unii Europejskiej na podstawie publikacji EUROSTAT – Urzędu Statystycznego Wspólnot Europejskich.
3. Przychody z całokształtu działalności obejmują:
 - przychody netto ze sprzedaży w kraju i na eksport wytworzonych przez jednostkę produktów (wyrobów gotowych, półfabrykatów oraz usług), a także opakowań, wyposażenia i usług obcych, jeżeli są one fakturowane odbiorcom łącznie z produktami; przychody ze sprzedaży towarów i materiałów, tj. nabytych w celu odsprzedaży w stanie nieprzetworzonym rzeczowych aktywów obrotowych oraz produktów wytworzonych przez jednostkę, jeśli sprzedawane są one w sieci własnych sklepów obok towarów obcej produkcji;
 - pozostałe przychody operacyjne – przychody związane bezpośrednio z działalnością operacyjną jednostki, a w szczególności: zysk ze zbycia niefinansowych aktywów trwałych (środków trwałych, środków trwałych w budowie, wartości niematerialnych i prawnych, inwestycji w nieruchomości i prawa),

otrzymane nieodpłatnie, w tym w drodze darowizny aktywa (środki pieniężne), odszkodowania, rozwiązane rezerwy, korekty odpisów aktualizujących wartość aktywów niefinansowych, przychody z działalności socjalnej, przychody z najmu lub dzierżawy środków trwałych albo inwestycji w nieruchomości i prawa;

- przychody finansowe – kwoty należne z tytułu dywidend i udziałów w zysku, odsetki od udzielanych pożyczek, odsetki od lokat terminowych, odsetki za zwłokę, zysk ze zbycia inwestycji (sprzedaży), zmniejszenia odpisów aktualizacyjnych wartości inwestycji wobec całkowitego lub częściowego ustania przyczyn powodujących trwałą utratę ich wartości, nadwyżkę dodatnich różnic kursowych nad ujemnymi.

Przychody ze sprzedaży usług wymienionych w tablicy 3 obejmują zakres:

- usług pocztowych – przychody za wykonywane w obrocie krajowym lub zagranicznym czynności: przyjmowania, przemieszczania i doręczania przesyłek oraz druków bezadresowych, a także przesyłek ekspresowych (o wartości dodanej), prowadzenie punktów przyjmowania i wymiany korespondencji oraz realizowanie przekazów pocztowych przez podmioty uprawnione do wykonywania działalności pocztowej;
- usług telefonii stacjonarnej – opłaty za usługi telefonii przewodowej, a w szczególności za:
 - połączenia telefoniczne i dzierżawę łączy telefonicznych,
 - abonament telefoniczny,
 - instalację,
 - remont i konserwację urządzeń telefonicznych i sieci telekomunikacyjnej,
- usług transmisji telewizyjnej i radiofonicznej – wpływy za emisję telewizyjną i radiofoniczną;
- usług transmisji danych i poczty elektronicznej – wpływy za przekazywanie informacji pomiędzy urządzeniami przetwarzania danych;
- usług telefonii ruchomej (telefonii komórkowej) – wpływy za usługi telefonii ruchomej (komórkowej);
- usług radiokomunikacyjnych – wpływy za usługi radiokomunikacji morskiej, za nadawanie komunikatów prasowych oraz meteorologicznych, itp.;
- usług transportowych – wpływy za przewozy przesyłek, paczek i innych ładunków.

4. Koszty uzyskania przychodów z całokształtu działalności obejmują:

- koszt własny sprzedanych produktów, towarów, materiałów związany z podstawową działalnością operacyjną do którego zaliczono wartość sprzedanych towarów i materiałów oraz koszty ogółem pomniejszone o koszt wytworzenia świadczeń na własne potrzeby jednostki i skorygowane o zmianę stanu produktów;
- pozostałe koszty operacyjne obejmujące koszty związane bezpośrednio z działalnością operacyjną jednostki, a w szczególności: stratę ze zbycia niefinansowych aktywów trwałych, amortyzację oddanych

w dzierżawę lub najem środków trwałych i środków trwałych w budowie, nieplanowane odpisy amortyzacyjne (odpisy z tytułu trwałej utraty wartości), poniesione zapłacone kary, grzywny i odszkodowania, odpisane w części lub w całości wierzytelności w związku z postępowaniem upadłościowym, układowym i naprawczym, utworzone rezerwy na prawne lub o dużym stopniu prawdopodobieństwa przyszłe zobowiązanie (straty z transakcji gospodarczych w toku), odpisy aktualizujące wartość aktywów niefinansowych, koszty utrzymania obiektów działalności socjalnej, darowizny lub nieodpłatnie przekazane aktywa trwałe;

- koszty finansowe obejmujące m.in. odsetki od zaciągniętych kredytów i pożyczek, odsetki i dyskonto od wyemitowanych przez jednostkę obligacji, odsetki za zwłokę, stratę ze zbycia inwestycji, odpisy z tytułu aktualizacji wartości inwestycji oraz nadwyżkę ujemnych różnic kursowych nad dodatnimi.

Koszty ogółem obejmują koszty działalności eksploatacyjnej, poniesione w okresie sprawozdawczym, zgrupowane według układu rodzajowego.

5. Wynik finansowy brutto (zysk lub strata) – stanowi różnicę pomiędzy przychodami netto osiągniętymi ze sprzedaży produktów, towarów i materiałów a kosztami poniesionymi na ich uzyskanie, skorygowaną o saldo zysków i strat nadzwyczajnych.

Wynik finansowy netto (zysk lub strata) wynika z pomniejszenia wyniku finansowego brutto o obowiązkowe obciążenia, tj. podatek dochodowy od osób prawnych i fizycznych i płatności z nimi związanych na podstawie odrębnych przepisów. Wpływający na wynik finansowy podatek dochodowy za dany okres sprawozdawczy obejmuje: część bieżącą i część odroczoną. Część odroczonego stanowi różnicę między stanem rezerw i aktywów z tytułu podatku odroczonego (w związku z przejściowymi różnicami między wynikiem finansowym brutto, a podstawą opodatkowania, wynikającymi z odmienności momentu ujęcia przychodu i kosztu zgodnie z przepisami o rachunkowości a przepisami podatkowymi) na koniec i początek okresu sprawozdawczego.

6. Aktywa obrotowe są częścią kontrolowanych przez jednostkę zasobów majątkowych wykorzystywanych w działalności operacyjnej o wiarygodnie określonej wartości, powstałych w wyniku przeszłych zdarzeń, które spowodują w przyszłości wpływ do jednostki korzyści ekonomicznych i obejmują: zapasy (rzeczowe aktywa obrotowe) oraz krótkoterminowe: należności, inwestycje oraz rozliczenia międzyokresowe.

Zapasy są to rzeczowe aktywa obrotowe, do których zalicza się:

- materiały – surowce, materiały podstawowe i pomocnicze, półfabrykaty obcej produkcji, opakowania, paliwo, części zamienne i odpadki;
- produkty gotowe – własnej produkcji: wyroby gotowe, wykonane usługi, prace naukowo-badawcze, prace projektowe, geodezyjno-kartograficzne, roboty zakończone, w tym także budowlano-montażowe itp.;

- produkcję niezakończoną – produkcję w toku oraz półfabrykaty, tj. niegotowe jeszcze produkty własnej produkcji, a także wykonywane roboty, usługi itp. przed ich ukończeniem;
- towary – nabyte w celu odsprzedaży;
- zaliczki – zaliczki na poczet dostaw zapasów.

Należności krótkoterminowe obejmują ogół należności z tytułu dostaw i usług oraz całość lub część należności z innych tytułów niezaliczonych do aktywów finansowych, a które stają się wymagalne w ciągu 12 miesięcy od dnia bilansowego.

Inwestycje krótkoterminowe są krótkoterminowymi aktywami nabytymi w celu osiągnięcia korzyści ekonomicznych wynikających z przyrostu wartości tych aktywów.

Krótkoterminowe rozliczenia międzyokresowe są rozliczeniami, które trwają nie dłużej niż 12 miesięcy od dnia bilansowego.

7. Zobowiązania są wynikającym z przeszłych zdarzeń obowiązkiem wykonania świadczeń o wiarygodnie określonej wartości, które powodują wykorzystanie już posiadanych lub przyszłych aktywów jednostki i obejmują:

- zobowiązania krótkoterminowe (bez funduszy specjalnych) – są ogółem zobowiązań z tytułu dostaw i usług, a także całości lub części pozostałych zobowiązań, które stają się wymagalne w ciągu 12 miesięcy od dnia bilansowego.
- zobowiązania długoterminowe – zobowiązania, których okres spłaty na dzień bilansowy jest dłuższy niż rok, z wyjątkiem zobowiązań z tytułu dostaw i usług.

Kredyty i pożyczki – obejmują ogólną wartość niespłaconych kredytów i pożyczek, zarówno bankowych jak też i z innych źródeł.

8. Wskaźnik rentowności obrotu brutto – jest to relacja wyniku finansowego brutto do przychodów z całokształtu działalności, wyrażona w procentach.

9. Wskaźnik rentowności obrotu netto – jest to relacja wyniku finansowego netto do przychodów z całokształtu działalności, wyrażona w procentach.

10. Wskaźnik poziomu kosztów:

- z całokształtu działalności – relacja kosztów uzyskania przychodów z całokształtu działalności do przychodów z całokształtu działalności, wyrażona w procentach;
- ze sprzedaży produktów (wyrobów, robót i usług) – relacja kosztów sprzedaży własnej produkcji i usług do przychodów ze sprzedaży własnej produkcji i usług, wyrażona w procentach.

11. Dane o przeciętnym zatrudnieniu i przeciętnym wynagrodzeniu dotyczą pracowników najemnych, tj. osób zatrudnionych na podstawie stosunku pracy (umowa o pracę, powołanie, mianowanie lub wybór) i obejmują pracowników pełnozatrudnionych oraz niepełnozatrudnionych w przeliczeniu na pełnozatrudnionych.

Uczniowie są to osoby, z którymi zakłady pracy zawarły umowę o naukę zawodu lub przyuczenia do określonej pracy, opłacane według stawek uczniowskich, niezależnie od tego czy są uczniami szkół zawodowych, czy też nie. Uczniowie nie są zaliczani do zatrudnionych.

12. Do wynagrodzeń zalicza się: wynagrodzenia osobowe, wynagrodzenia bezosobowe, wynagrodzenia agencyjno-prowizyjne, honoraria, wypłaty z zysku do podziału i z nadwyżki bilansowej w spółdzielniach, nagrody z zakładowego funduszu nagród oraz wynagrodzenia uczniów.

Do wynagrodzeń osobowych zaliczono wypłaty pieniężne oraz wartość świadczeń w naturze należne pracownikom z tytułu zatrudnienia na podstawie stosunku pracy, osób wykonujących pracę nakładczą oraz uczniów, którzy zawarli z zakładem pracy umowę o pracę w celu przygotowania zawodowego, a mianowicie:

- wynagrodzenia zasadnicze;
- premie i nagrody oraz dodatki stałe i przejściowe (np. za pracę w warunkach szkodliwych dla zdrowia, za staż pracy, za pełnienie funkcji kierowniczych);
- wynagrodzenia za pracę w godzinach nadliczbowych;
- wynagrodzenia za czas urlopów, za czas przestoju płatnych;
- zasiłki chorobowe (wypłacane ze środków zakładu pracy), świadczenia deputatowe, odszkodowawcze i inne.

Do obliczenia przeciętnych wynagrodzeń miesięcznych przyjęto wynagrodzenia osobowe (bez wynagrodzeń osób wykonujących pracę nakładczą oraz uczniów, a także osób zatrudnionych za granicą) łącznie z wypłatami z zysku do podziału i nadwyżki bilansowej w spółdzielniach, dodatkowymi wynagrodzeniami rocznymi dla pracowników jednostek sfery budżetowej oraz wynagrodzeniami z funduszu honorariów wypłacanymi pracownikom własnym na podstawie umowy zlecenia lub umowy o dzieło mające charakter wynagrodzenia pracowniczego.

13. Wynagrodzenia w ujęciu brutto obejmują zaliczki na poczet podatku dochodowego od osób fizycznych (wprowadzonego od 1 stycznia 1992 r.) oraz składki na obowiązkowe ubezpieczenia społeczne (emerytalne, rentowe i chorobowe) płacone przez ubezpieczonego pracownika.

14. Placówkę pocztową stanowi jednostka organizacyjna operatora publicznego (tj. spółki Poczta Polska S.A) lub jego agenta, w której nadawca może zawrzeć umowę o świadczenie usług pocztowych lub która doręcza adresatom przesyłki lub kwoty pieniężne określone w przekazach pocztowych, albo inne wyodrębnione

i oznaczone przez operatora miejsce, w którym można zawrzeć umowę o świadczenie usług pocztowych lub odebrać przesyłkę lub kwotę pieniężną określoną w przekazie pocztowym.

Wyróżnia się również placówki operatorów pocztowych niepublicznych.

W latach 1991-2001 dane dotyczą placówek pocztowo-telekomunikacyjnych i placówek usług telekomunikacyjnych. Dane o placówkach usług telekomunikacyjnych obejmowały punkty (okienka) usług telekomunikacyjnych (np. przyjmowanie telegramów, zamawianie rozmów międzymiastowych itp.) obsługiwane przez pracowników TP. S.A.

15. Dane dotyczące wielkości usług pocztowych i telekomunikacyjnych, obejmują usługi opłacone i nieopłacone. Do usług opłaconych zalicza się usługi, za wyświadczenie których została wniesiona opłata z góry lub zostanie pobrana po upływie określonego czasu licząc od momentu świadczenia usług. Do usług nieopłaconych zalicza się usługi świadczone bezpłatnie dla zaspokojenia potrzeb służbowych operatora publicznego w zakresie poczty i operatorów telekomunikacyjnych sieci publicznej oraz usługi wolne od opłat na podstawie osobnych przepisów.
16. Przesyłka listowa obejmuje rzeczy (np. listy, kartki pocztowe, z wyłączeniem paczek pocztowych) opatrzone adresem, przedłożone do przyjęcia przez operatora pocztowego w celu przemieszczenia i doręczenia adresatowi.
17. Za abonenta radiowego uważa się każdą osobę uiszczającą opłatę radiową oraz opłatę radiowo-telewizyjną. Za abonenta telewizji uważa się każdą osobę uiszczającą opłatę radiowo-telewizyjną. Za abonenta radia i telewizji uważa się również osoby opłacające abonament ulgowy. W 2010 r. została rozszerzona grupa osób zwolnionych od opłat w związku z nowelizacją ustawy z dnia 21 kwietnia 2005 r. o opłatach abonamentowych (Dz. U. nr 85, poz. 728 z późn. zm.).
18. Telefoniczne łącza główne obejmują standardowe telefoniczne łącza główne i łącza w dostęпах ISDN. ISDN – telefoniczna sieć cyfrowa z integracją usług umożliwiającą wykorzystanie tej samej sieci dla transferu głosu, obrazu, faksów, danych. Pojęcie „standardowe telefoniczne łącze główne” odpowiada pojęciu „abonent telefonii przewodowej”.
19. Odbiorcami usług telekomunikacyjnych są:
konsumenci – osoby fizyczne wnoszące o świadczenie publicznie dostępnych usług telekomunikacyjnych lub korzystające z takich usług dla celów niezwiązanych bezpośrednio z ich działalnością gospodarczą lub wykonywaniem zawodu;
biznes – użytkownicy końcowi z wyłączeniem konsumentów.

- 20.** Abonent usług telekomunikacyjnych – podmiot, który jest stroną umowy o świadczenie usług telekomunikacyjnych, zawartej z dostawcą publicznie dostępnych usług telekomunikacyjnych.
- 21.** Operator – przedsiębiorca telekomunikacyjny uprawniony na podstawie odrębnych przepisów do wykonywania działalności gospodarczej na terytorium Rzeczypospolitej Polskiej, który wykonuje działalność gospodarczą polegającą na dostarczaniu publicznych sieci telekomunikacyjnych lub udogodnień towarzyszących.
- Dostawca usług – przedsiębiorca telekomunikacyjny uprawniony na podstawie odrębnych przepisów do wykonywania działalności gospodarczej na terytorium Rzeczypospolitej Polskiej, który wykonuje działalność gospodarczą polegającą na świadczeniu usług telekomunikacyjnych.
- 22.** Sieć telekomunikacyjna – systemy transmisyjne oraz urządzenia komutacyjne lub przekierowujące, a także inne zasoby, które umożliwiają nadawanie, odbiór lub transmisję sygnałów za pomocą przewodów, fal radiowych, optycznych lub innych środków wykorzystujących energię elektromagnetyczną, niezależnie od ich rodzaju.
- Sieć publiczna – sieć telekomunikacyjna wykorzystywana głównie do świadczenia publicznie dostępnych usług telekomunikacyjnych.
- 23.** Naziemna stacja satelitarna – urządzenie radiowe lub zestaw urządzeń radiowych umieszczone na powierzchni ziemi, przeznaczone do łączności z urządzeniami lub zestawami urządzeń, umieszczonymi na sztucznych satelitach ziemi.
- 24.** Do przeliczeń w 2011 r. przyjęto ludność wg stanu w dniu 31 grudnia 2011 r.
- 25.** Niektóre dane zawarte w publikacji mają charakter tymczasowy i mogą zostać uściślone w późniejszych publikacjach GUS.

METHODOLOGICAL NOTES

1. *The publication contains statistical data for 2011, on the background previous years, characterizing performance results of economic entities which render post and telecommunications services, classified according to the Polish Classification of Activities into the section: 53 "Post and Courier Activity" and 61 "Telecommunications".*

In particular, part I of the publication presents information on revenues, costs, financial results, current assets, employment, wages and salaries, and part II – on elementary post and telecommunications services and modes of telecommunications.

2. *Data included in part I come from reporting, while data concerning entities employing no more than 9 persons were established on the basis of a sample survey. Data included in table 1 concern all communications entities, and in the rest of the tables included in part I – entities employing more than 49 persons. The source of financial information are reports on form F-01/I-01, SP, SP-3 and T-02.*

Data included in part II come from the statistical statements of communications enterprises (Poczta Polska, entities conduct their activity in public mobile phone network) and administrative data of the Office of Electronic Communications (in relation to information about fixed phone network, Internet, radiocommunication, subscribers of cable modem and private postal operators).

Moreover, selected data about European Union countries were presented in the Annex on the basis of publications of EUROSTAT – Statistical Office of the European Communities.

3. *Revenues from total activity include:*
 - *net revenue from the sale of products within country and for export manufactured by the entity (finished products, semi-finished products and services), as well as packaging, equipment and third party services, if the customers are invoiced for the current assets purchased for resale in a non-processed condition and products manufactured by the entity if they are sold by shops within the company's network along with goods manufactured by other manufacturers;*
 - *other operating revenues – revenues connected directly with the operating activity of the entity, and in particular: profits from the sale of non-financial fixed assets (fixed assets, fixed assets under construction, intangible fixed assets, investment in real estate and rights), assets (cash) received free of charge, including donated assets, damages, reversed provisions, adjustments of the depreciation value for non-financial assets, income from social activities, income from rent or lease of fixed assets or investment in real estate or rights;*
 - *financial revenues – amounts due in respect of dividends and share in profits, interest on loans granted, interest on time deposits, default interest, profits from the sale of investments, reduction of write-offs*

relating to investments due to the fact that the reasons resulting in permanent loss of their value have ceased to exist (whether partially or totally), surplus of foreign exchange gains over losses.

Revenues from the sale of the services listed in table 3 cover the scope of:

- *postal services – revenues in internal and external turnover for carry out activity: receiving, relocate and delivering of letters and prints, as well as express delivers (by value added), run of point received and exchange of correspondence and postal transfers execution by entities entitled to postal services activities;*
- *fixed telephone services – charges for fixed line telephone services, and in particular for:*
 - *telephone calls and the lease of telephone lines,*
 - *monthly telephone subscription fee,*
 - *installation,*
 - *renovation and maintenance of telephones and telecommunications network,*
- *TV and radio phonic transmission services – receipts from TV and radio phonic broadcast;*
- *data and email transmission services – receipts from transmitting information between data processors;*
- *mobile telephone services (cellular telephone) – receipts from cellular telephone services;*
- *radio communication services – receipts from marine radio communication services, for broadcasting press and meteorological releases, etc.;*
- *transport services – receipts from carriage of letters, parcels and other freights.*

4. *Costs of obtaining revenues from total activity include:*

- *the prime cost of products, goods and materials sold, connected with the main operating activity, which includes the value of sold goods and materials, as well as the total costs decreased by the cost of generating benefits for the needs of the entity and corrected by the change in product inventories;*
- *other operating costs comprising costs connected indirectly with the operational activity of the unit, in particular: loss on the sale of non-financial assets, depreciation of leased or rented fixed assets and assets under construction, unplanned write-offs (write-offs by virtue of a permanent loss of value), penalties, fines, indemnities paid, partially or fully written off liabilities related to bankruptcy, composition, restructuring proceedings, reserves made for future legal liabilities or liabilities, which are likely to occur loss on current business transaction), write-offs updating the value of non-financial assets, costs of maintaining premises required for social activity, donations or fixed assets received free of charge;*
- *financial costs comprising, among others, interest from contracted credits and loans, interest and discount on bonds issued by the entity, default interest, loss on the sale of investments, write-offs updating the value of investment and the surplus of foreign exchange losses over gains.*

Total costs comprise the costs of exploitation activities, incurred within the reporting period, grouped by type of costs.

5. *The gross financial result (profit or loss) – represents the difference between net income gained from the sale of products, goods and materials and costs bore for their obtaining, corrected by the balance of extraordinary profits and losses.*

The net financial result (profit or loss) is derived after decreasing the gross financial result by obligatory encumbrances, i.e. the income tax on legal and natural persons as well as other payments resulting from other regulations. The income tax affecting the financial result relating to a given reporting period is composed of a current part and a deferred part. The deferred part constitutes a difference between provisions and assets relating to defer tax (pertaining to timing differences between gross financial result and taxable base due to different moments of reporting income and costs in accordance with the Accounting Act and tax regulations) as at the end and beginning of the reporting period.

6. *Current assets are part of the property controlled and used by an entity in its operating activity whose value has been determined in a reliable manner resulting from past events and bound to generate economic benefits to the entity in the future. They include: stock (circulating or current fixed assets) and short-term dues, investments and inter-period settlements.*

Stocks are circulating or current fixed assets, which include:

- materials – raw materials, basic and auxiliary materials, semi-finished products made by others, packages, fuel, spare parts and waste;*
- finished products – own production: finished products, rendered services, scientific and research studies, planning, geodesic and cartography works, finished works, including also construction works, etc.;*
- non-finished production – production in progress and semi-finished products, i.e. still unfinished products of own production, as well as performed works, services etc. before they are finished;*
- goods – material components of the assets acquired with the purpose of re-sale;*
- advance payments – advance payments on future supplies of stocks.*

Short-term dues include total debts from deliveries and services and the whole or part of other debts, which are not financial assets, with the maturity of twelve months as of the balance sheet date.

Short-term investments are short-term assets acquired for the purpose of generating economic benefits owing to the increase in the value of these assets.

Short-term inter-period settlements are the prepayments made for the period up to twelve months as of the balance sheet date.

7. *Liabilities are obligations resulting from past events entailing the provision of a consideration whose value has been determined in a reliable manner, which involve the use of an entity's current or future assets. They include:*

- short-term liabilities (without special funds) are total trade creditors and the whole or part of other liabilities with the maturity of twelve months as of the balance sheet date.*
- long-term liabilities are total liabilities with the maturity of more than twelve months as at the balance sheet date, apart from trade creditors.*

Credits and loans include the total value of unpaid credits and loans, both from banks and from other sources.

- 8. The profitability rate of gross turnover constitutes the relation of gross financial result to revenues from total activity, expressed in percents.*
- 9. The profitability rate of net turnover constitutes the relation of net financial result to revenues from total activity, expressed in percents.*
- 10. The cost level indicator:*
 - from total activity is the relation of the costs of obtaining revenue from total activity to revenues from total activity, expressed in per cents;*
 - from the sale of products (goods, works and services) is the relation of the costs of sale of own products and services to revenues from the sale of own products and services, expressed in per cents.*

- 11. Data on the average paid employment and the average wages and salaries of hired workers, i.e. persons employed on the basis of an employment contract (employment contract, posting, appointment or election) and include full-time workers and part-time workers converted to full-time work.*

Apprentices are people who have entered into contracts with employers which concern studying a particular job or apprenticeship training, paid according to apprentices' rates, disregarding whether they are vocational school students or not. Apprentices are not counted as employees.

- 12. Wages and salaries include: personal wages and salaries, impersonal wages and salaries, agency and commission wages and salaries, honoraria, payments from a share in profit and in the balance surplus of co-operatives, prizes from company prize fund and wages and salaries of apprentices.*

Personal wages and salaries include monetary payments as well as the value of benefits in kind due to employees hired on the basis of employment contract, wages and salaries of persons engaged in outwork as well as apprentices who concluded a employment contract with an employer for the purpose of vocational training, in particular:

- basic wages and salaries,*
- premiums and prizes, permanent and temporary bonuses (e.g. for working in unhealthy conditions, for seniority, for serving in management positions),*
- wages and salaries for working overtime,*
- wages and salaries during holidays, paid lay-offs,*
- wages and salaries during illnesses (paid from employer's resources), allowances and claim benefits and others.*

The average monthly wages and salaries were calculated assuming personal wages and salaries (excluding wages and salaries of persons engaged in outwork as well as apprentices and persons employed abroad) together with payments from a share in profit and in the balance surplus of co-operatives, annual extra wages and salaries for employees of budgetary sphere entities, and wages and salaries from a fee fund paid

to own employees on the basis of a contract – commission or contract for performing a specified task, which have the form of employee benefit.

- 13.** *Wages and salaries in gross terms comprise deductions for personal income taxes (introduced since 1 January 1992) and employee's contribution to compulsory social security (retirement, pension and illness) paid by an insured employee.*

- 14.** *Post office represents an organizational unit of the public operator (i.e. the company's Polish Post SA) or its agent, in which the sender can conclude a contract for the provision of postal services or who delivers to the addressees of the consignment or the amount of money specified in the postal transfers or other isolated and identified by the operator where you can enter into a contract for the provision of postal services or receive a shipment or a monetary amount specified in the postal transfer.*

There are also the post office of private postal operators.

In the period 1991-2001 data concern postal and telecommunication offices and telecommunication service offices. Data on telecommunication service offices included post office counters of telecommunication services (e.g. taking telegrams, ordering inter-city telephone calls, etc.) run by employees of TP. S.A.

- 15.** *Data concerning the volume of postal and telecommunication services include paid and unpaid services.*

Paid services include pre-paid services or paid after a period of time from the moment of providing the services. Unpaid services include services provided free of charge for satisfaction of public operator's official needs in the scope of post and telecommunication operators of the public network and services free of charge on the basis of separate regulations.

- 16.** *The standard letters include items (e.g. letters, postcards, with the exception of postal parcels) bearing the address submitted for adoption or adopted by the postal operator for the transportation and delivery to the addressee.*

- 17.** *A radio subscriber is every person who pays radio subscription fee and radio and TV subscription fee.*

A TV subscribers is every person who pays radio and TV subscription fee.

A radio and TV subscriber is every person who also pays a reduced subscription fee.

The number of persons who are toll-free increased in 2010 in connection with the change of the Act of 21 April 2005 concerning subscription fee (OJ No. 85, item 728 with later amendments).

- 18.** *Telephone main lines include standard telephone main lines and lines in ISDN access routers.*

ISDN – telephone digital network with service integration enabling use of the same network for transferring voice, image, faxes, data.

The concept of "standard telephone main line" is equivalent to the concept of "fixed line telephone subscriber".

- 19.** *Telecommunication receivers of services are:*
consumers – natural persons applied for rendering of the public available telecommunication services or used the same services for purposes not directly connected with their economical activities or profession;
business – final users, excluded consumers.
- 20.** *Subscriber telecommunications services - an entity that is party to a contract for the provision of telecommunications services, concluded with the provider of publicly available telecommunications services.*
- 21.** *Operator – a telecommunication entrepreneur, authorized on the basis of separate regulations, to perform economic activity on the territory of the Republic of Poland, who is carried out economic activity in providing a public telecommunication network or associated facilities..*
Provider of services – a telecommunication entrepreneur authorized on the basis of separate regulations, to perform economic activity on the territory of the Republic of Poland, who is carried out economic activity in rendering telecommunication services.
- 22.** *Telecommunication network – transmission systems and applicable switching or routing equipment and other resources which enable the conveyance, reception or transmission of signals by wire, by radio, by optical or by other means used electromagnetic power, independent of their means.*
Public network – telecommunication network, in principle used for a render of public available telecommunication services.
- 23.** *Satellite broadcasting-receiving station – ground-based (terrestrial) radio equipment or groups of radio equipment used to facilitate communications with satellite based equipment or groups of equipment.*
- 24.** *For calculations in 2011 population as of 31 December 2011 was adopted.*
- 25.** *Some of the data included in the publication are of a temporary character and can be updated in later CSO publications.*

WYNIKI DZIAŁALNOŚCI ŁĄCZNOŚCI W 2011 R.

Przychody z całokształtu działalności w jednostkach łączności ogółem w 2011 r. były wyższe o 2,7% niż w 2010 r., przy czym 87% tych przychodów stanowiły przychody ze sprzedaży usług. Ponad 93% przychodów z całokształtu działalności zostało wypracowane w przedsiębiorstwach o liczbie pracujących powyżej 49 osób. Wzrosły przychody z tytułu większości świadczonych usług, z wyjątkiem przychodów za usługi telefonii stacjonarnej i za radiokomunikację. Największy udział w ogólnych przychodach miały przychody za usługi telefonii ruchomej (46,4%), lecz ich udział zmniejszył się o 0,2 pkt w porównaniu z rokiem poprzednim oraz przychody za usługi telefonii stacjonarnej (13,7%), a ich udział zmalał o 1,7 pkt. Wzrósł natomiast udział przychodów za transmisję danych i pocztę elektroniczną o 0,7 pkt do 13,2% oraz za udostępnianie Internetu o 0,6 pkt do 6,2%.

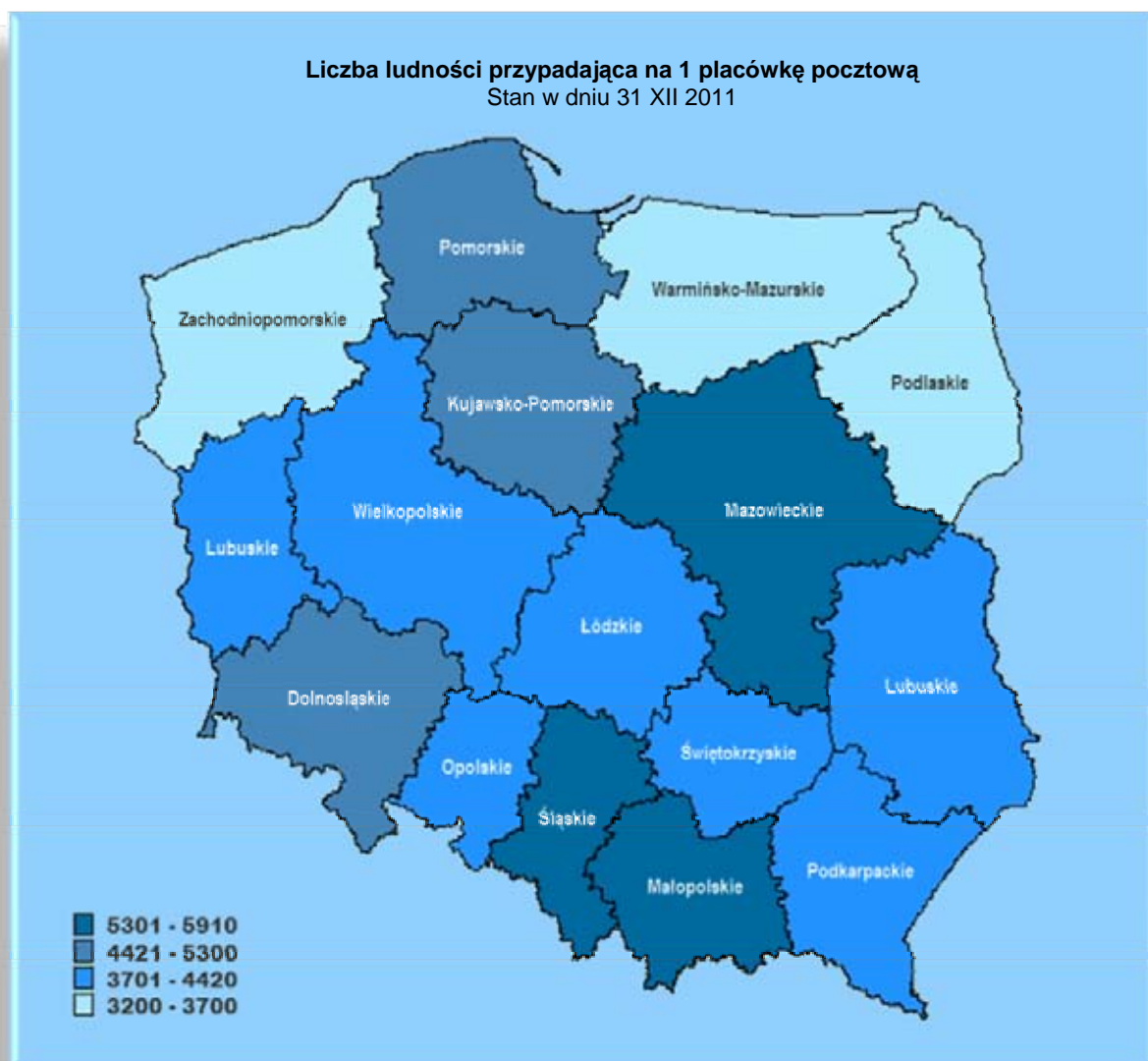
Koszty uzyskania przychodów z całokształtu działalności w jednostkach łączności ogółem wzrosły o 1,9% w porównaniu z 2010 r., przy czym ok. 94% tych kosztów poniesionych zostało w jednostkach o liczbie pracujących powyżej 49 osób. W strukturze rodzajowej kosztów u tych podmiotów odnotowano wzrost udziału kosztów usług obcych (o 1,3 pkt), podatków i opłat (o 0,2 pkt), zużycia materiałów i energii (o 0,2 pkt) i amortyzacji (o 0,1 pkt) przy spadku udziału wynagrodzeń łącznie ze świadczeniami na rzecz pracowników (o 1,7 pkt) i pozostałych kosztów (o 0,1 pkt).

W 2011 r. **wynik finansowy brutto** w jednostkach łączności o liczbie pracujących powyżej 49 osób wyniósł 5748,0 mln zł i był niższy o 1,7% w porównaniu z 2010 r. wskutek większego wzrostu kosztów niż przychodów z całokształtu działalności. **Wynik finansowy netto** w tych jednostkach wzrósł z 4997,2 mln zł przed rokiem do 5309,0 mln zł, głównie dzięki znacznemu obniżeniu w 2011 r. podatku dochodowego w porównaniu z rokiem poprzednim. Wskaźnik poziomu kosztów z całokształtu działalności wyniósł 89,4% (wobec 88,8% przed rokiem). Wskaźnik rentowności obrotu brutto obniżył się z 11,2% w 2010 r. do 10,6%, natomiast wskaźnik rentowności obrotu netto wzrósł z 9,5% do 9,8%.

Przeciętne zatrudnienie na podstawie stosunku pracy w jednostkach łączności ogółem w 2011 r. wyniosło 148,0 tys. i było niższe o 3,6% w porównaniu z 2010 r. Przeciętne miesięczne wynagrodzenie brutto ukształtowało się na poziomie 4260,5 zł i było o 1,5% większe niż przed rokiem.

W końcu 2011 r. **publiczny operator pocztowy** świadczył usługi za pośrednictwem 8383 placówek pocztowych, tj. o 0,2% więcej w porównaniu ze stanem w końcu 2010 r. (w miastach liczba placówek zwiększyła się o 149, tj. o 3,9%, a na wsi zmalała o 131, tj. o 2,9%). Liczba ludności przypadająca na 1 placówkę zmniejszyła się o 0,2% (w miastach zmniejszyła się o 3,9%, a na wsi była większa o 3,3%). Największą liczbę ludności przypadającą na 1 placówkę zanotowano w województwach: mazowieckim, śląskim i małopolskim, a najmniejszą w warmińsko-mazurskim, podlaskim i lubuskim.

Liczbę ludności przypadającą na 1 placówkę pocztową w podziale na województwa ilustruje poniższa mapa:

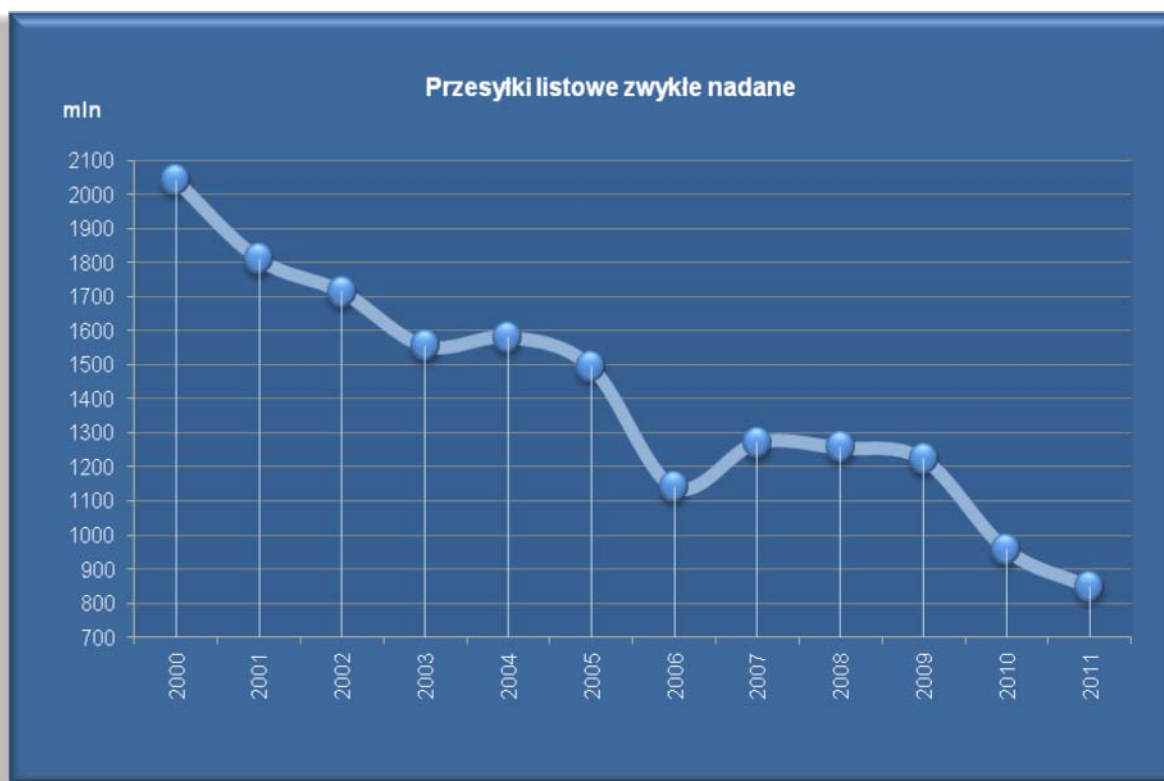


Liczba listonoszy zmniejszyła się o 2,2% i wyniosła 26,4 tys., przy czym w miastach zwiększyła się o 0,7% i wyniosła 15,6 tys., a na wsi była mniejsza o 6,0% i wyniosła 10,8 tys.

Liczba skrzynek pocztowych, z których ludność najczęściej korzysta do nadawania zwykłych przesyłek listowych, zmniejszyła się o 6,1 tys. (tj. o 13,2%), w tym w miastach zmniejszyła się o 2,4 tys. (o 13,4%), a na wsi zmniejszyła się o 3,7 tys. (o 13,0%).

W 2011 r. zaobserwowano, podobnie jak w latach poprzednich, zmniejszenie się wielkości podstawowych usług pocztowych świadczonych przez operatora publicznego, z wyjątkiem przesyłek listowych poleconych nadanych (wzrost o 4,4%) i liczby przekazów pocztowych zrealizowanych (wzrost o 14,9%). W porównaniu z 2010 r. zmniejszyła się liczba paczek nadanych o 2,8%, wpłat na rachunki bankowe – o 10,9%, a także przesyłek listowych zwykłych nadanych – o 11,4%.

Kształtowanie się poziomu przesyłek listowych zwykłych nadanych^{a)} w latach 2000-2011 prezentuje poniższy wykres.



W 2011 r. działalność pocztową według danych Urzędu Komunikacji Elektronicznej prowadziło 154 operatorów niepublicznych (o 2 operatorów więcej w porównaniu do 2010 r.), przy czym 12 świadczyło usługi zagraniczne, 38 – usługi zagraniczne i krajowe, 33 – usługi na terenie kraju, a 71 operatorów działało na rynku lokalnym.

Liczba placówek operatorów niepublicznych w 2011 r. wynosiła 4365 (tj. o 71,8% więcej niż w 2010 r.), przy czym 97% placówek było zlokalizowanych w miastach. Najwięcej placówek znajdowało się w województwie śląskim (ok. 17% ogólnej liczby placówek) oraz w województwach mazowieckim (ok. 13% udziału), dolnośląskim (ok. 9% udziału) i małopolskim (ok. 8% udziału).

W 2011 r. operatorzy niepubliczni w obrocie krajowym dostarczyli 58,7 mln przesyłek ekspresowych (o 13,4% więcej niż przed rokiem), z czego 32,7% stanowiły przesyłki listowe, a 67,3% paczki. Ponadto operatorzy niepubliczni doręczyli 198,8 mln przesyłek standardowych (niebędących przesyłkami ekspresowymi), tj. o 29,5% więcej, z czego 99,5% to przesyłki listowe, a 0,5% paczki. W obrocie zagranicznym operatorzy

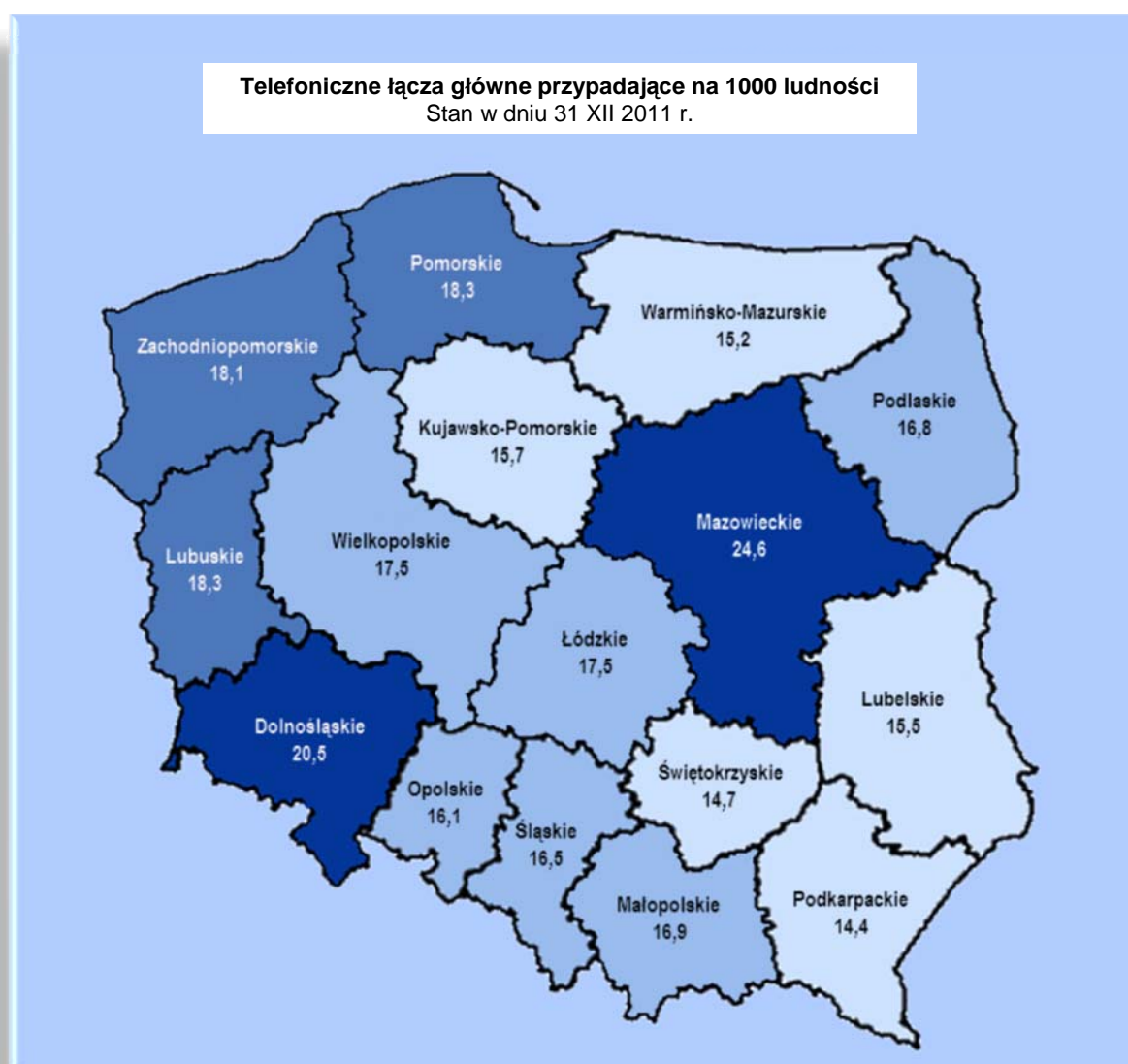
a) Obejmują obrót krajowy i przesyłki wychodzące z Polski za granicę.

niepubliczni dostarczyli 2,8 mln przesyłek ekspresowych (34,5% stanowiły przesyłki listowe, a 65,5% - paczki), tj. więcej o 14,7% niż przed rokiem. Udział operatorów niepublicznych w rynku usług pocztowych w zakresie przesyłek listowych w 2011 r. wyniósł 14,6%, a paczek - 68,8%.

W 2011 r. usługi w zakresie **telefonii stacjonarnej** świadczyło 115 operatorów^b, którzy prowadzili usługi w ramach połączeń lokalnych, międzystrefowych i międzynarodowych.

Liczba telefonicznych łączy głównych sieci publicznej (tj. standardowych łączy głównych powiększonych o liczbę łączy w dostęпах ISDN) wg stanu w dniu 31 XII 2011 r. wyniosła ok. 6,9 mln i była o 16,1% mniejsza niż przed rokiem. W miastach liczba tych łączy wyniosła 5,6 mln (o 17,2% mniej), a na wsi – 1,3 mln (o 11,2% mniej). Na 100 mieszkańców przypadało 18,1 łączy (w miastach – 24,0, a na wsi – 9,0).

Wskaźnik telefonicznych łączy głównych przypadających na 100 ludności w poszczególnych województwach prezentuje następująca mapa.



Liczba standardowych telefonicznych łączy głównych sieci publicznej (abonentów telefonii stacjonarnej) według stanu w dniu 31 XII 2011 r. wyniosła 5,9 mln, tj. o 16,7% mniej niż przed rokiem, w tym w miastach

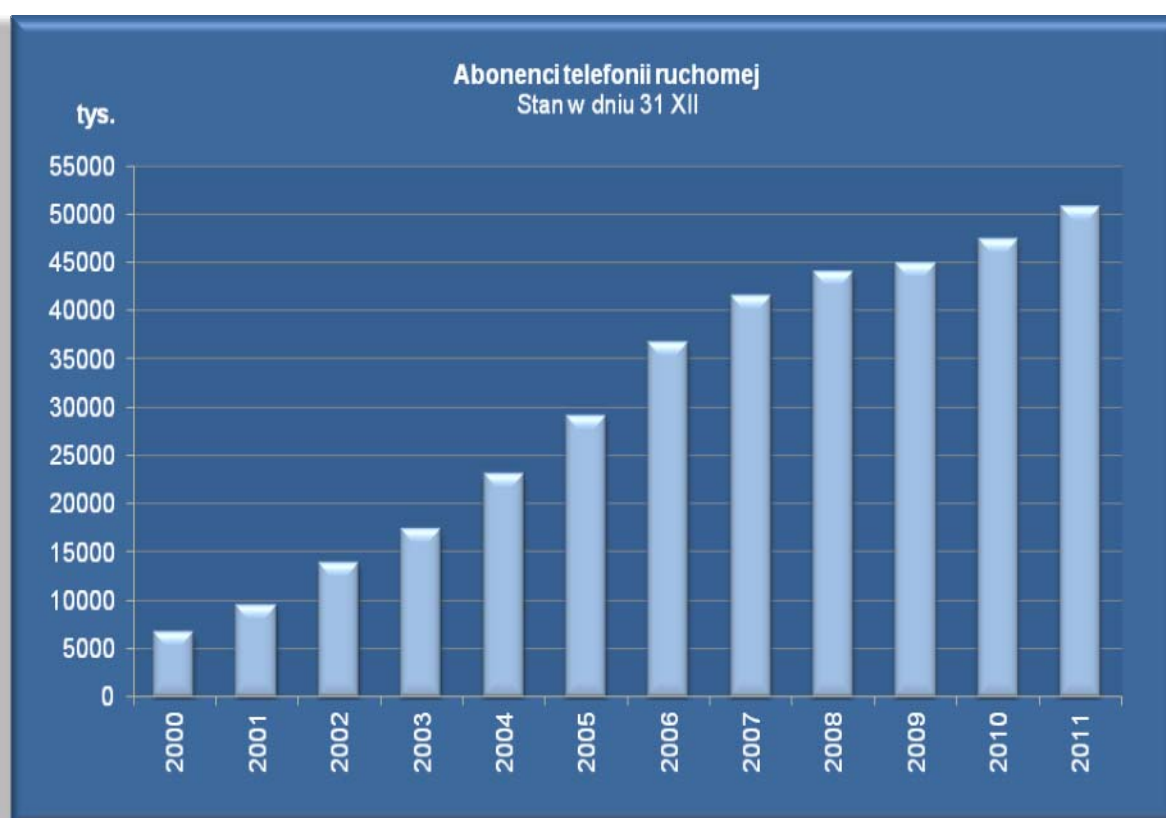
^b Dane Urzędu Komunikacji Elektronicznej.

4,6 mln, a na wsi – 1,3 mln. W końcu 2011 r. na 100 mieszkańców przypadało 15,3 abonentów. Największą gęstość tej sieci - mierzoną liczbą abonentów na 100 mieszkańców – zanotowano w województwach: mazowieckim (20,2), dolnośląskim (16,8), małopolskim (15,6) i lubuskim (15,5), a najmniejszą w podkarpackim (13,0), świętokrzyskim (13,1)) oraz warmińsko-mazurskim (13,1).

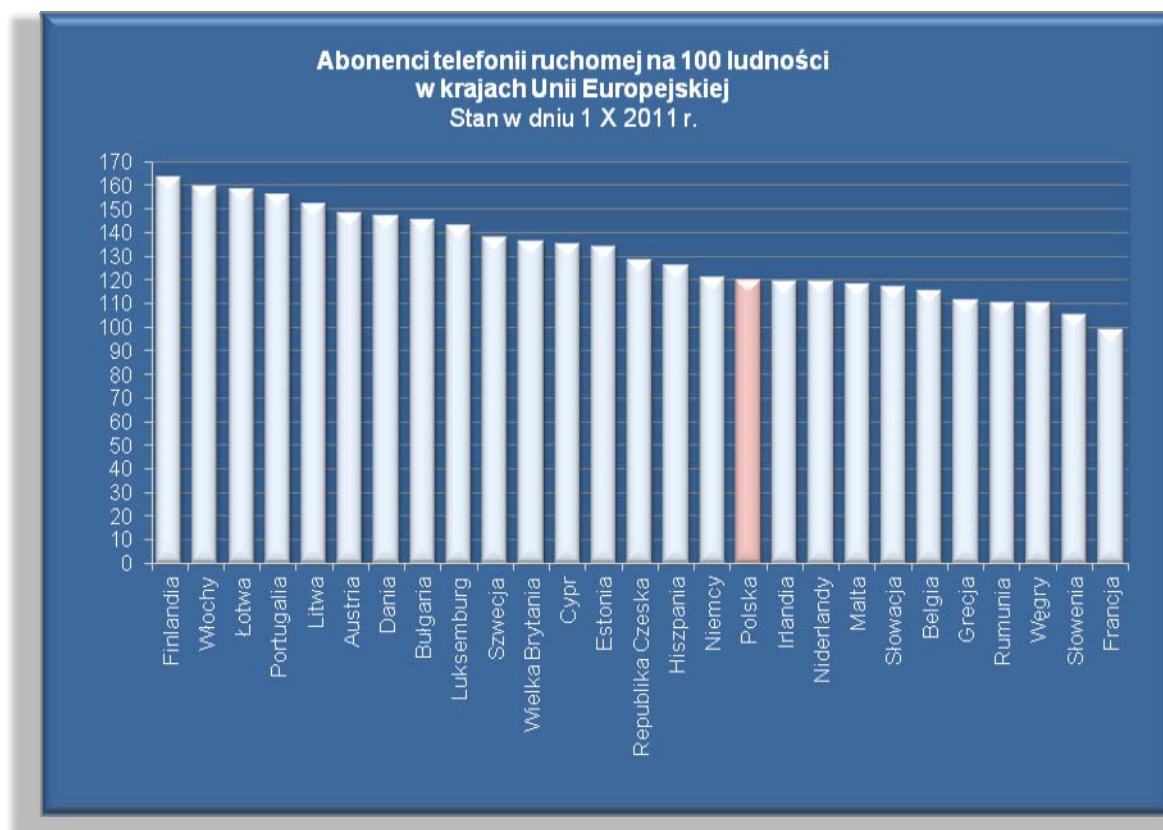
Liczba łączy w dostęпах ISDN (sieć cyfrowa z integracją usług umożliwiającą jednoczesne przekazywanie głosu, faksów, obrazu, danych) wg stanu w dniu 31 XII 2011 r. wynosiła 1054,1 tys. (w tym w miastach – 971,9 tys.) i była o 12,7% mniejsza niż w 2010 r.

Obserwowano dalszy rozwój **telefonii ruchomej (komórkowej)**. Według stanu na koniec 2011 r. liczba abonentów (łącznie z użytkownikami) telefonii ruchomej wynosiła 50,7 mln i była o 6,8% większa niż w końcu 2010 r. Na 100 mieszkańców przypadało 132,7 abonentów (w 2010 r. – 124,3).

Rozwój telefonii ruchomej w Polsce w latach 2000 – 2011 prezentuje poniższy wykres:



Stan telefonii ruchomej w Polsce w 2011 r. na tle krajów Unii Europejskiej przedstawia poniższy wykres:



Źródło: Komisja Europejska – Digital Agenda Scoreboard.

Najwyższy wskaźnik wśród krajów Unii Europejskiej odnotowano w Finlandii – 163, we Włoszech – 159 oraz na Łotwie – 158, a dla 27 krajów Unii Europejskiej wskaźnik ten wynosił 127.

Rynek usług **szerokopasmowego dostępu do sieci Internet^c** w 2011 r. nadal powiększał się. W końcu roku korzystało z usług Internetu szerokopasmowego ponad 10 mln użytkowników, tj. o ok. 12% więcej niż przed rokiem. Na koniec 2011 r. zanotowano ok. 6,8 mln użytkowników posiadających dostęp stacjonarny do Internetu, tj. o ponad 4% więcej w porównaniu ze stanem w końcu 2010 r., przy czym z dostępu stałego opartego na technologii DSL korzystało ponad 2,9 mln użytkowników, a realizowanego za pośrednictwem modemu kablowego ok. 2,0 mln. Ponadto ok. 3,3 mln użytkowników łączyło się z Internetem poprzez modemy w sieciach ruchomych.

^c Na podstawie „Raportu UKE o stanie rynku telekomunikacyjnego w 2011 roku”.

ACTIVITY RESULTS OF COMMUNICATION IN 2011

Revenues from the total activity in all communication entities in 2011 were higher by 2.7% than in 2010, while 87% of the revenue accounted for the revenue from the sale of services. Above 93% of revenues from activity as whole were generated in enterprises employing more than 49 persons. The revenues from the majority of served services increased, with the exception of revenues from services of fixed line telephony and radiocommunication. The revenues from mobile telephony had the greatest share in total revenue (46.4%), but their share decreased by 0.2 percentage points in comparison with the previous year, as well as the revenues from fixed telephone lines services (13.7%), but their share decreased by 1.7 percentage points. The share of the revenues of transmission of data and electronic mail increased by 0.7 point, i.e. to 13.2% and the share of Internet access grew by 0.6 point to 6.2%.

Costs of obtaining revenues from the total activity in communication entities increased in total by 1.9% in comparison to 2010, while about 94% of these costs were covered in enterprises employing more than 49 persons. In the type structure of costs these entities were noted an increase in the share of third party service (by 1.3 point), taxes and fees (by 0.2 point), energy and material consumption (by 0.2 point) and depreciation (by 0.1 point), while the share of costs of wages and salaries including employee benefits (by 1.7 point) and other costs (by 0.1 point) decreased.

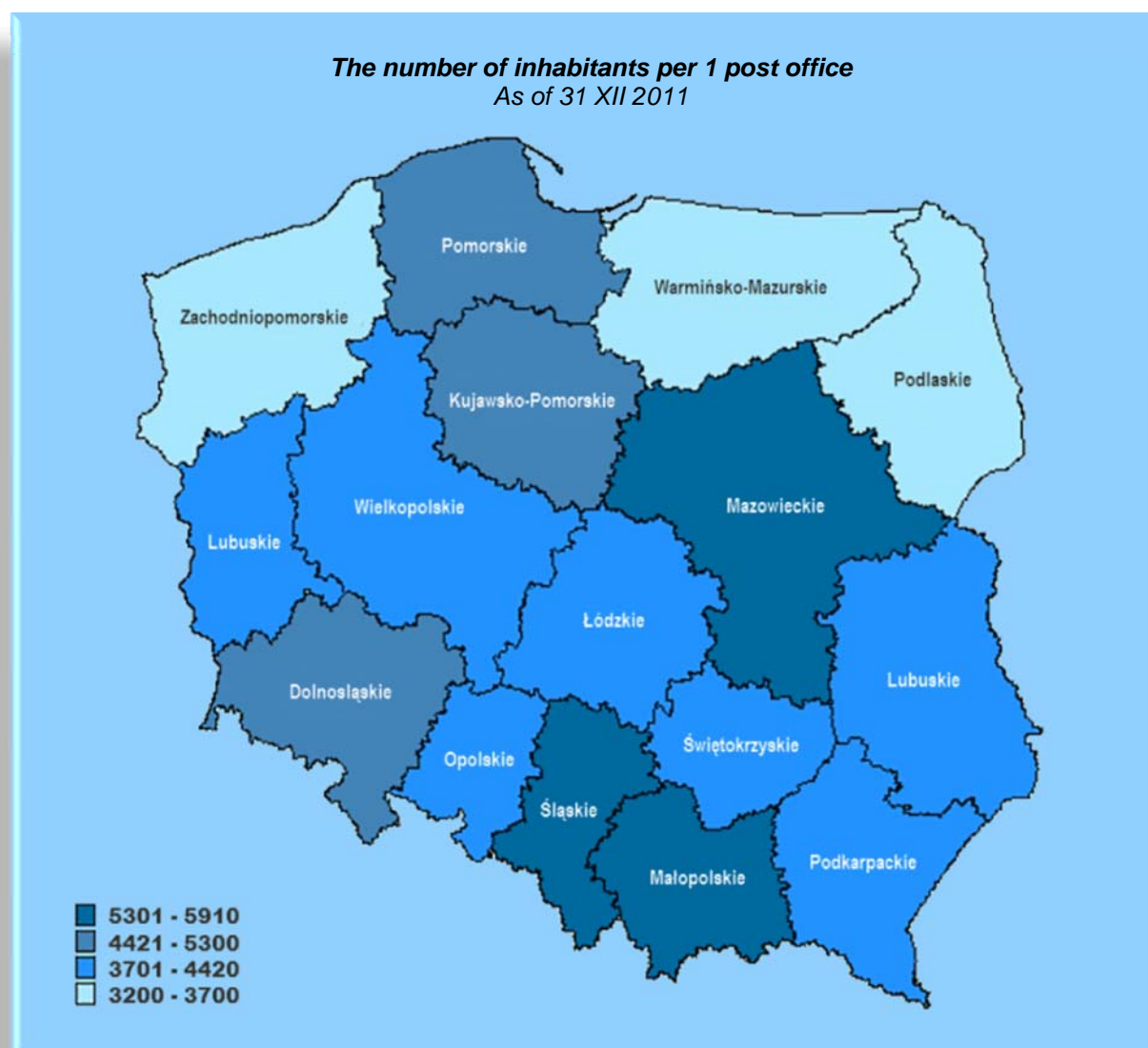
In 2011, **gross financial result** in communication entities employing more than 49 persons fell by 1.7% in comparison to 2010 and amounted to PLN 5748.0 million due to the bigger growth of costs than of revenues from activity as whole. The **net financial result** in these entities grew from PLN 4997.2 million in the previous year to PLN 5309.0 million, mainly thanks to the significant fall of income tax in 2011 in comparison to the previous year. The index of level of cost from activity as whole amounted to 89.4% (compared to 88.8% in the previous year). The indicator of the profitability rate of gross turnover decreased from 11.2% in 2010 to 10.6%, but the indicator of the profitability rate of net turnover increased from 9.5% to 9.8%.

Average paid employment on the basis of an employment contract in all communication entities in 2011 amounted to 148.0 thousand and was lower by 3.6% in comparison with 2010. Average monthly gross wages and salaries was running at PLN 4260.5 and was higher by 1.5% in comparison with the previous year.

At the end of 2011 **the public postal operator** provided services by 8383 postal offices, 0.2% more in comparison with the end of 2010 (the number of postal offices in urban areas increased by 149, i.e. by 3.9%, while in rural areas it decreased by 131, i.e. by 2.9%). The population per 1 post office decreased by 0.2% (in urban areas it decreased by 3.9%, in rural areas it was higher by 3.3%). The largest population per 1 post office

was observed in the Mazowieckie, Śląskie and Małopolskie voivodships, and the smallest population in the Warmińsko-mazurskie, Podlaskie, and Lubuskie voivodships.

The number of inhabitants per 1 postal office by voivodships is shown in the map below.



The number of postmen decreased by 2.2% and amounted to 26.4 thousand, while in urban areas it increased by 0.7% and amounted to 15.6 thousand. and in rural areas it was smaller by 6.0% and amounted to 10.8 thousand.

The number of postal boxes, which are used often by the population to post standard letters, decreased by 6.1 thousand (i.e. by 13.2%). The number of postal boxes in urban areas decreased by 2.4 thousand (by 13.4%), and in rural areas it decreased by 3.7 thousand (by 13.0%).

Observed in 2011, as in the previous years, the decrease in the volume of elementary postal services rendered by the public operator except number of registered letters posted increased by 4.4% and number of

postal orders increased by 14.9%. In comparison with 2010, the parcels posted decreased by 2.8%, payments to bank accounts – by 10.9% as well as standard letters posted – by 11.4%.

Changes in the level of the number of standard letters posted^a in 2000-2011 are illustrated with the following graph:



In 2011, postal operations, according to the data of Office of Electronic Communications postal activities carried 154 private operators (by 2 operators more than in 2010), of which 12 foreign traffic, 38 - foreign and domestic traffic, 33 – domestic traffic and 71 – local traffic.

The number of post offices of private operators in 2011 amounted to 4365 (and were higher by 71.8% than in 2010), while 97% of post offices were situated in urban areas. The most offices were in the Śląskie voivodship (about 17% of total number of offices) and in the Mazowieckie (about 13% of share), Dolnośląskie (about 9% of share) and Małopolskie (about 8% of share).

In 2011 the private postal operators in national services provided 58.7 million express parcels and letters (by 13.4% more than in previous year) of which 32.7% amounted letters and 67.3% amounted parcels. However, private operators 198.8 million standard letters were deliveries (not express letters) i.e. by 29.5% more of which 99.5% - letters and 0.5% parcels. In cross-border services private postal operators 2.8 million express letters and

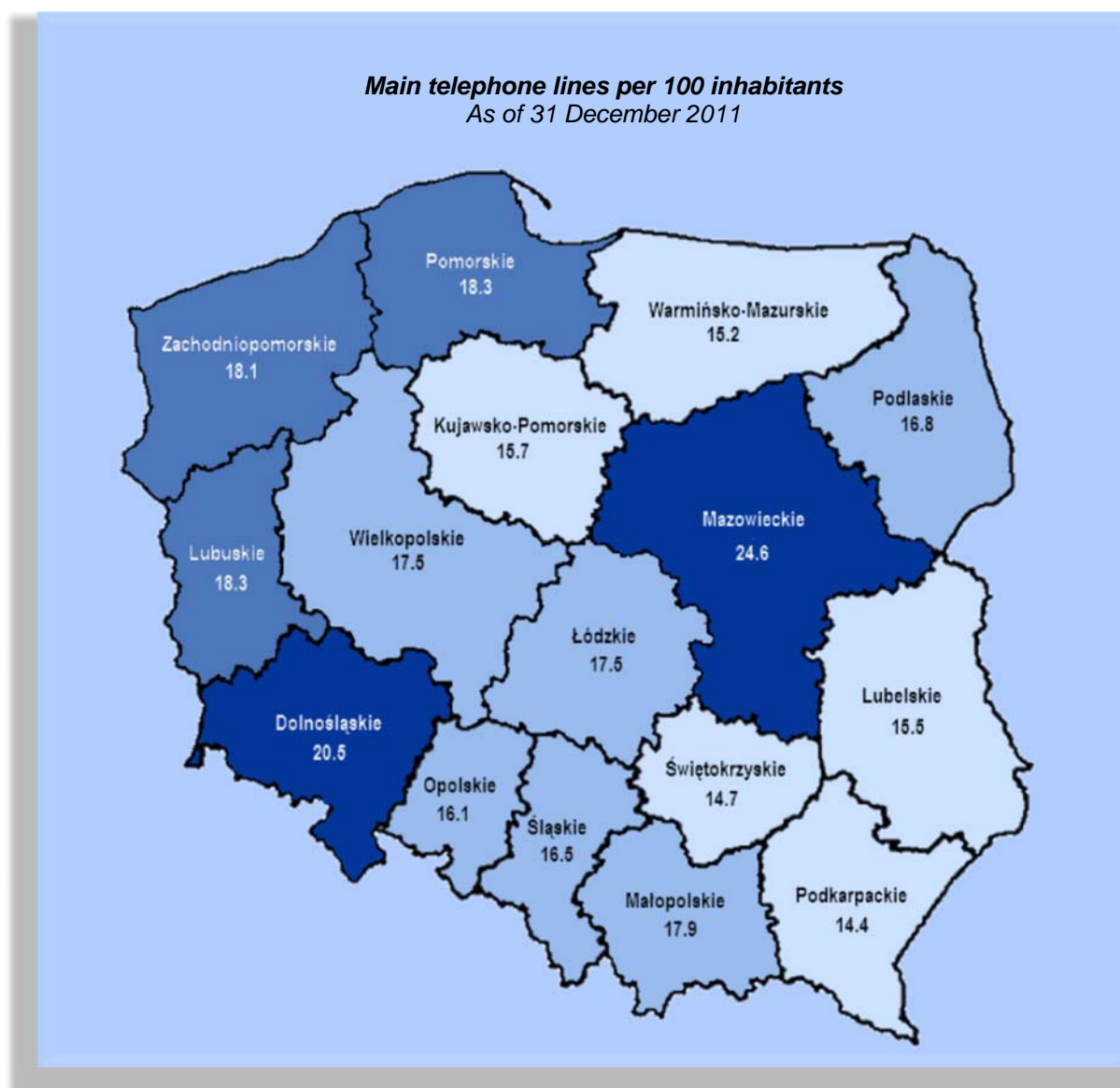
^a Including national and outgoing cross-border services.

parcels were deliveries (34.5% – letters, 65.5% – parcels) – increase by 14.7%. Share of private operators in postal services market in scope of letters in 2011 amounted 14.6%, and in parcels – 68.8%.

In 2011 **fixed telephone line services** were rendered by 115 operators^b, which provided services concerning local, national and international telephone calls.

The number of main telephone lines of the public network (i.e. standard main lines together with number of lines in ISDN access) amounted to about 6.9 million as of 31 December 2011 and was smaller by 16.1% than in the previous year. The number of those lines in urban areas amounted to 5.6 million (smaller by 17.2%) and in rural areas – 1.3 million (smaller by 11.2%). There were 18.1 lines per 100 population (in urban areas – 24.0 and in rural areas – 9.0).

Index of main telephone lines per 100 inhabitants by voivodships is shown in the following map:



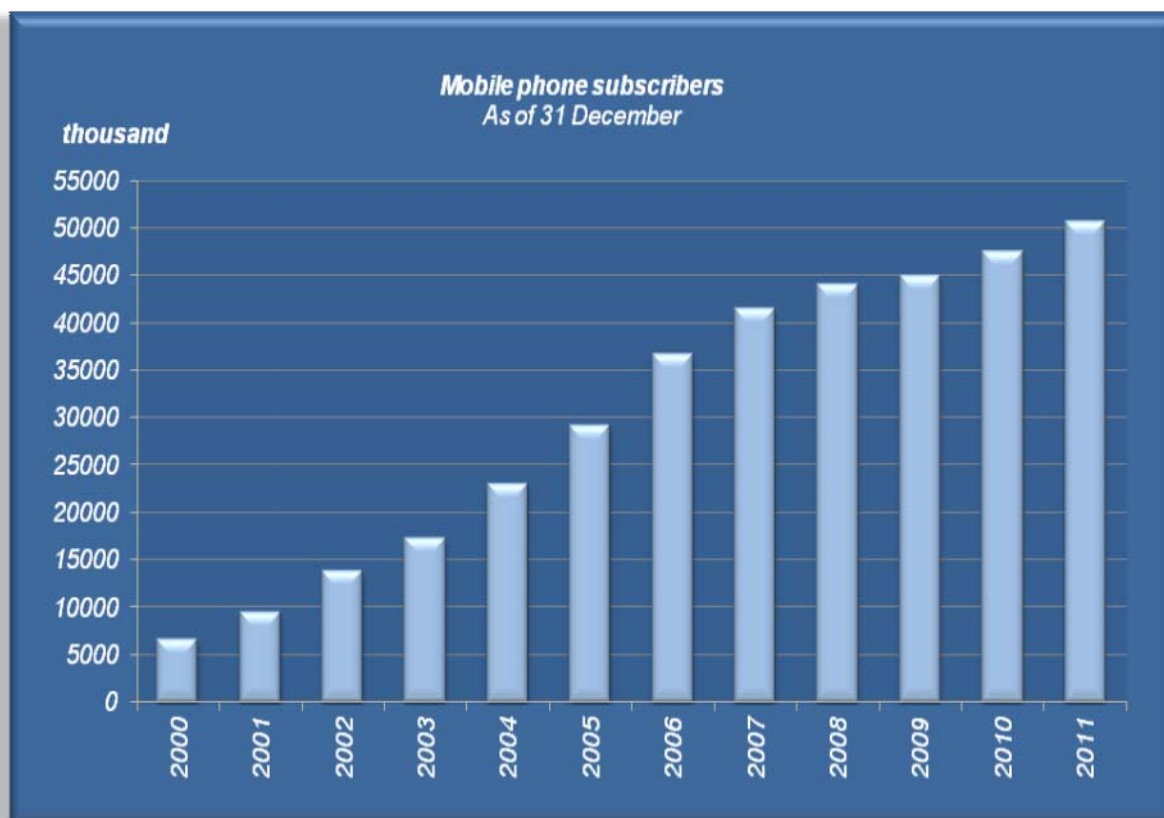
^b Data of Office of Electronic Communications

The number of standard main lines of the public network (subscribers of fixed telephone lines), as of 31 December 2011 amounted to 5.9 million (smaller by 16.7% than in the previous year). In urban areas it amounted to 4.6 million, and in rural areas – 1.3 million. There were 15.3 subscribers per 100 inhabitants at the end of 2011. The greatest density of this network – measured by the number of subscribers per 100 population – was observed in the following voivodships: Mazowieckie (20.2), Dolnośląskie (16.8), Małopolskie (15.6) and Lubuskie (15.5) and the smallest density in Podkarpackie (13.0), Świętokrzyskie (13.1) and Warmińsko-mazurskie (13.1).

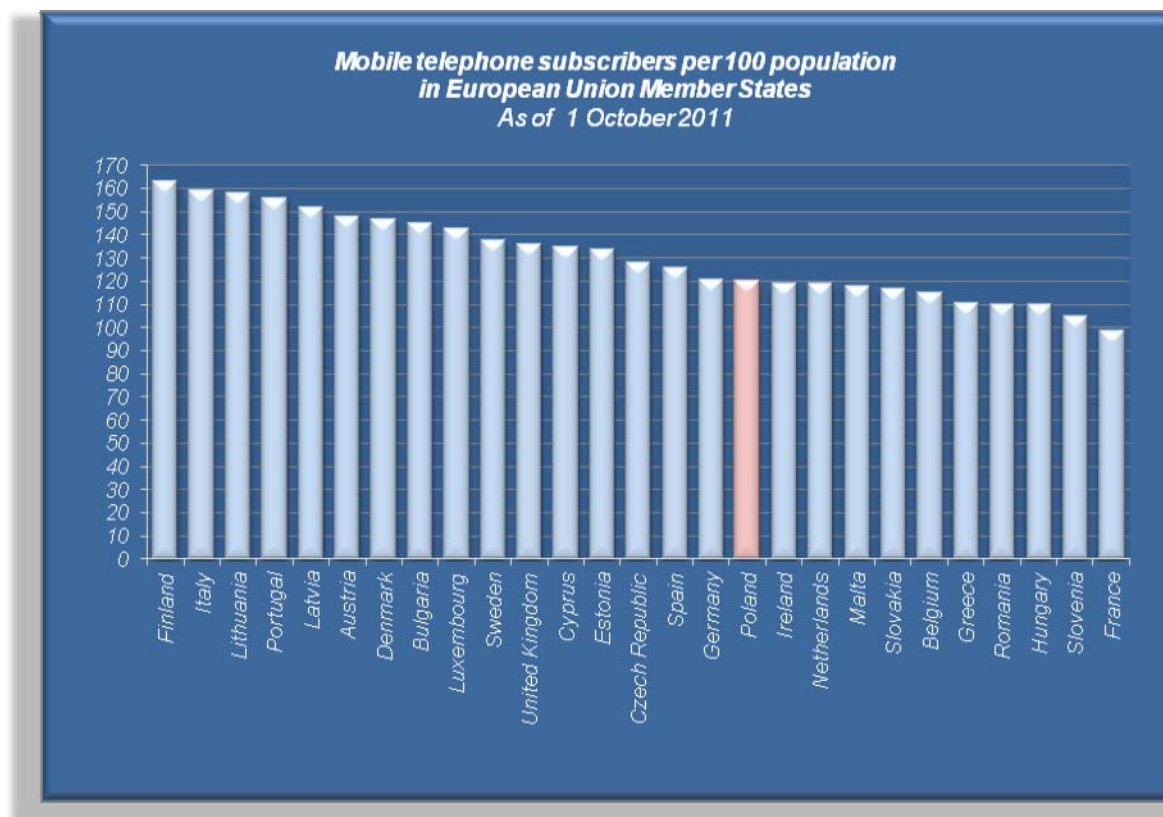
The number of lines in ISDN access (digital network with service integration enabling to simultaneously transmit voice, faxes, image, data) as of 31 December 2011 amounted to 1054.1 thousand (of which in urban areas – 971.9 thousand) and was smaller by 12,7% than at the end of 2010.

Continued progress was still observed in **mobile telephony**. At the end of 2011, the number of mobile phone subscribers (including pre-paid users) amounted to 50.7 million and was higher by 6.8% than at the end of 2010. There were 132.7 subscribers per 100 population (in 2010 – 124.3).

The following graph shows development of number of mobile phone in 2000-2011 subscribers in Poland:



State of mobile phone network in Poland in 2011 in comparison to European Union countries is illustrated on the graph below.



Source: European Commission – Digital Agenda Scoreboard.

The highest index among the EU countries was observed in Finland – 163, Italy – 159 and in Latvia – 158, this index for 27 EU countries amounted to 127.

Market of **broadband access to the Internet^c** in 2011 continued the growth. At the end of the year 2011 Internet service was used by more than 10 million broadband users, i.e. about 12% more than last year. In 2011 there was approximately 6.8 million fixed-line users with access to the Internet, i.e. by more than 4% in comparison with 2010, of which the permanent access based on DSL technology was used by over 2.9 million users, and implemented through a cable modem approximately 2.0 million. In addition, approximately 3.3 million users connected to the Internet via modems in mobile networks.

^c Based on the Office of Electronic Communications "Report on the telecommunications market in 2011."

CZĘŚĆ I. DANE FINANSOWE, ZATRUDNIENIE I WYNAGRODZENIA
FINANCIAL DATA, EMPLOYMENT, WAGES AND SALARIES

TABL. 1. PRZYCHODY, KOSZTY, ZATRUDNIENIE I WYNAGRODZENIA^a
REVENUES, COSTS, EMPLOYMENT, WAGES AND SALARIES^a

| WYSZCZEGÓLNIENIE SPECIFICATION | 2010 | 2011 |
|--|----------|----------|
| W LICZBACH BEZWZGLĘDNYCH ABSOLUTE NUMBERS | | |
| Przychody z całokształtu działalności w mln zł <i>Revenues from total activity million PLN</i> | 56 539,9 | 58 063,4 |
| w tym: przychody ze sprzedaży produktów (usług) w mln zł <i>of which: revenues from the sale of products and services, million PLN</i> | 49 766,3 | 50 449,6 |
| Koszty uzyskania przychodów z całokształtu działalności w mln zł <i>Costs of obtaining revenues from total activity, million PLN</i> | 50 523,6 | 51 461,0 |
| w tym: koszt własny sprzedanych produktów (usług) w mln zł <i>of which: prime costs of products (services) sold, million PLN</i> | 40 774,5 | 41 710,5 |
| zużycie materiałów w mln zł <i>material consumption, million PLN</i> | 766,7 | 957,6 |
| zużycie energii w mln zł <i>energy consumption, million PLN</i> | 699,8 | 670,8 |
| Wskaźnik poziomu kosztów z całokształtu działalności w % <i>Cost level indicator from total activity %</i> | 89,4 | 88,6 |
| Przeciętne zatrudnienie na podstawie stosunku pracy ^b <i>Average paid employment on the basis of employment contract^b</i> | 153 571 | 148 038 |
| Przeciętne miesięczne wynagrodzenie zatrudnionych na podstawie stosunku pracy ^b w zł brutto <i>Average monthly wages and salaries of persons employed on the basis of an employment contract^b, PLN gross</i> | 4 198,6 | 4 260,5 |

a Dane dotyczą wszystkich podmiotów; w 2011 r. dane nieostateczne. b Bez zatrudnionych poza granicami kraju i bez uczniów.

a Data concern all entities; in 2011 preliminary data. b Excluding persons employed abroad and apprentices.

TABL. 1. PRZYCHODY, KOSZTY, ZATRUDNIENIE I WYNAGRODZENIA (dok.)
REVENUES, COSTS, EMPLOYMENT, WAGES AND SALARIES (cont.)

| WYSZCZEGÓLNIENIE SPECIFICATION | 2010 | 2011 |
|--|-------|-------|
| ROK POPRZEDNI = 100 PREVIOUS YEAR = 100 | | |
| Przychody z całokształtu działalności w mln zł <i>Revenues from total activity in million PLN</i> | 94,4 | 102,7 |
| w tym: przychody ze sprzedaży produktów (usług) w mln zł <i>of which: revenues from the sale of products (services)</i> <i>in million PLN</i> | 97,7 | 101,4 |
| Koszty uzyskania przychodów z całokształtu działalności w mln zł <i>Costs of obtaining revenues from total activity,</i> <i>in million PLN</i> | 98,2 | 101,9 |
| w tym: koszt własny sprzedanych produktów (usług) w mln zł <i>of which: prime cost of sold products (services),</i> <i>million PLN</i> | 97,4 | 102,3 |
| zużycie materiałów w mln zł <i>consumption of materials, million PLN</i> | 86,0 | 124,9 |
| zużycie energii w mln zł <i>energy consumption, million PLN</i> | 101,3 | 95,9 |
| Przeciętne zatrudnienie na podstawie stosunku pracy ^b <i>Average paid employment on the basis of an</i> <i>employment contract^b</i> | 96,3 | 96,4 |
| Przeciętne miesięczne wynagrodzenie na podstawie stosunku pracy ^b w zł brutto <i>Average monthly wages and salaries on the basis</i> <i>of an employment contract^b, PLN gross</i> | 101,9 | 101,5 |

^b Bez zatrudnionych poza granicami kraju i bez uczniów.

^b Excluding the employed abroad and apprentices.

TABL. 2. PRZYCHODY ZE SPRZEDAŻY PRODUKTÓW (USŁUG)
REVENUES FROM THE SALE OF PRODUCTS (SERVICES)

| WYSZCZEGÓLNIENIE SPECIFICATION | 2010 | 2011 | 2010 | 2011 |
|---|-------------------------------|----------|---------------------------|-------|
| | w milionach zł million PLN | | w odsetkach in percent | |
| O G Ó Ł E M TOTAL | 49 766,3 | 50 449,6 | 100,0 | 100,0 |
| w tym usługi: of which the services: | | | | |
| Pocztowe Postal | 5 578,4 | 5 604,8 | 11,2 | 11,1 |
| Telefonii stacjonarnej Fixed line telephony | 7 661,9 | 6 916,6 | 15,4 | 13,7 |
| Transmisji telewizyjnej i radiofonicznej Television and radiophonic transmission | 324,2 | 537,7 | 0,7 | 1,1 |
| Radiokomunikacyjne Radiocommunication | 100,1 | 77,8 | 0,2 | 0,2 |
| Radia i telewizji kablowej Radio and cable television | 303,9 | 346,4 | 0,6 | 0,7 |
| Transmisji danych i poczty elektronicznej Transmission of data and electronic mail | 6 202,1 | 6 649,4 | 12,5 | 13,2 |
| Udostępniania Internetu Internet access | 2 803,1 | 3 111,1 | 5,6 | 6,2 |
| Telefonii ruchomej (komórkowej) Mobile telephony | 23 214,3 | 23 432,4 | 46,6 | 46,4 |
| Transportowe Transport | 944,4 | 1 145,4 | 1,9 | 2,3 |

TABL. 3. PRZYCHODY I KOSZTY Z CAŁOKSZTAŁTU DZIAŁALNOŚCI^a
REVENUES AND COSTS FROM TOTAL ACTIVITY^a

| WYSZCZEGÓLNIENIE SPECIFICATION | 2010 | 2011 | 2010 | 2011 |
|--|-------------------------------|----------|---------------------------|-------|
| | w milionach zł million PLN | | w odsetkach in percent | |
| Przychody Revenues | 52 460,8 | 54 172,7 | 100,0 | 100,0 |
| w tym: przychody ze sprzedaży produktów (usług) of which: revenues from the sale of products (services) | 46 291,0 | 47 162,0 | 88,2 | 87,1 |
| przychody finansowe financial revenues | 3 049,1 | 2 302,9 | 5,8 | 4,3 |
| Koszty uzyskania przychodów Costs of obtaining revenues | 46 610,9 | 48 424,6 | 100,0 | 100,0 |
| w tym: koszt własny sprzedanych produktów (usług) of which: prime costs of products (services) sold | 37 873,0 | 39 100,7 | 81,3 | 80,7 |
| koszty finansowe financial costs | 1 578,0 | 2 147,3 | 3,4 | 4,4 |

^a Dane dotyczą podmiotów o liczbie pracujących powyżej 49 osób.

^a Data for entities employing more than 49 persons.

TABL. 4. WYNIKI FINANSOWE ORAZ OBCIĄŻENIA WYNIKU^a*FINANCIAL RESULTS AND ENCUMBRANCES OF FINANCIAL RESULT^a*

| WYSZCZEGÓLNIENIE SPECIFICATION | 2010 | 2011 |
|--|-------------------------------|---------|
| | w milionach zł million PLN | |
| Wynik finansowy: <i>Financial result:</i> | | |
| brutto <i>gross</i> | 5 849,7 | 5 748,0 |
| netto <i>net</i> | 4 997,2 | 5 309,0 |
| Podatek dochodowy <i>Income tax</i> | 852,5 | 438,9 |

a Dane dotyczą podmiotów o liczbie pracujących powyżej 49 osób.

a Data for entities employing more than 49 persons.

TABL. 5. KOSZTY W UKŁADZIE RODZAJOWYM^a*COSTS BY TYPE^a*

| WYSZCZEGÓLNIENIE SPECIFICATION | 2010 | 2011 | 2010 | 2011 |
|---|-------------------------------|----------|---------------------------|-------|
| | w milionach zł million PLN | | w odsetkach in percent | |
| OGÓŁEM <i>TOTAL</i> | 37 961,3 | 39 353,8 | 100,0 | 100,0 |
| Zużycie materiałów i energii <i>Energy and material consumption</i> | 1 273,5 | 1 425,1 | 3,4 | 3,6 |
| w tym energia <i>of which energy</i> | 676,9 | 651,5 | 1,8 | 1,7 |
| Usługi obce <i>Third party services</i> | 18 132,1 | 19 325,6 | 47,8 | 49,1 |
| Podatki i opłaty <i>Taxes and fees</i> | 759,5 | 854,3 | 2,0 | 2,2 |
| Wynagrodzenia łącznie ze świadczeniami na rzecz pracowników <i>Wages and salaries including employee benefits</i> | 8 820,2 | 8 445,7 | 23,2 | 21,5 |
| Amortyzacja <i>Depreciation</i> | 8 059,3 | 8 378,6 | 21,2 | 21,3 |
| Pozostałe koszty <i>Other costs</i> | 916,7 | 924,5 | 2,4 | 2,3 |

a Dane dotyczą podmiotów o liczbie pracujących powyżej 49 osób.

a Data for entities employing more than 49 persons.

TABL. 6. RELACJE EKONOMICZNE^a
ECONOMIC RELATIONS^a

| WYSZCZEGÓLNIENIE SPECIFICATION | 2010 | 2011 |
|---|------|------|
| Wskaźnik poziomu kosztów w %: <i>Cost level indicator in %:</i> | | |
| z całokształtu działalności <i>from total activity</i> | 88,8 | 89,4 |
| ze sprzedaży produktów (usług) <i>from the sale of products (services)</i> | 81,8 | 82,9 |
| Wskaźnik rentowności obrotu brutto w % <i>Profitability indicator of gross turnover in %</i> | 11,2 | 10,6 |
| Wskaźnik rentowności obrotu netto w % <i>Profitability indicator of net turnover in %</i> | 9,5 | 9,8 |

a Dane dotyczą podmiotów o liczbie pracujących powyżej 49 osób.

a Data for entities employing more than 49 persons.

TABL. 7. AKTYWA OBROTOWE I ZOBOWIĄZANIA^a
Stan na koniec XII
CURRENT ASSETS AND LIABILITIES^a
As of the end of December

| WYSZCZEGÓLNIENIE SPECIFICATION | 2010 | 2011 |
|---|-------------------------------|----------|
| | w milionach zł million PLN | |
| Aktywa obrotowe <i>Current assets</i> | 22 427,5 | 15 627,7 |
| w tym: zapasy ogółem <i>of which: total stock</i> | 787,5 | 753,7 |
| należności krótkoterminowe <i>short-term liabilities</i> | 7 559,7 | 6 185,2 |
| inwestycje krótkoterminowe <i>short-term investments</i> | 13 151,3 | 7 705,2 |
| Zobowiązania krótkoterminowe <i>Short-term liabilities</i> | 14 260,7 | 14 171,2 |
| wobec jednostek powiązanych <i>towards affiliated entities</i> | 3 879,9 | 4 017,5 |
| wobec pozostałych jednostek <i>towards other entities</i> | 10 380,8 | 10 153,7 |
| w tym: z tytułu dostaw i usług <i>of which: due to supplies and services</i> | 5 966,1 | 6 311,0 |
| z tytułu podatków, cel, ubezpieczeń społecznych <i>due to taxes, duties, social security</i> | 897,4 | 780,4 |
| kredyty i pożyczki <i>credits and loans</i> | 948,9 | 2 333,9 |
| Zobowiązania długoterminowe <i>Long-term liabilities</i> | 15 805,1 | 17 515,8 |
| w tym: kredyty i pożyczki <i>of which: credits and loans</i> | 5 255,2 | 3 667,2 |

a Dane dotyczą podmiotów o liczbie pracujących powyżej 49 osób.

a Data for entities employing more than 49 persons.

CZĘŚĆ II. DANE RZECZOWE SUBSTANTIAL DATA

A. POCZTA I TELEKOMUNIKACJA^a POST AND TELECOMMUNICATION^a

TABL. 1(08). USŁUGI POCZTOWE I TELEKOMUNIKACYJNE
POSTAL AND TELECOMMUNICATION SERVICES

| WYSZCZEGÓLNIENIE SPECIFICATION | 2000 | 2005 | 2006 | 2007 | 2008 | 2009 | 2010 | 2011 |
|--|----------|----------|----------|----------|----------|----------|----------|----------|
| W LICZBACH BEZWZGLĘDNYCH ABSOLUTE NUMBERS | | | | | | | | |
| Placówki pocztowe ^{bc} | 8 549 | 8 350 | 8 389 | 8 485 | 8 450 | 8 343 | 8 365 | 8 383 |
| <i>Postal offices^{bc}</i> | | | | | | | | |
| w miastach | 3 650 | 3 847 | 3 874 | 3 903 | 3 946 | 3 809 | 3 855 | 4 004 |
| <i>in urban areas</i> | | | | | | | | |
| na wsi | 4 899 | 4 503 | 4 515 | 4 582 | 4 504 | 4 534 | 4 510 | 4 379 |
| <i>in rural areas</i> | | | | | | | | |
| Skrzynki pocztowe nadawcze czynne ^b | 57 560 | 55 294 | 57 421 | 55 138 | 52 396 | 47 580 | 46 498 | 40 363 |
| <i>Active postal boxes^b</i> | | | | | | | | |
| w miastach | 21 248 | 21 030 | 22 437 | 21 566 | 20 018 | 18 265 | 17 899 | 15 492 |
| <i>in urban areas</i> | | | | | | | | |
| na wsi | 36 312 | 34 264 | 34 984 | 33 572 | 32 378 | 29 315 | 28 599 | 24 871 |
| <i>in rural areas</i> | | | | | | | | |
| Listonosze ^d | 25 774 | 25 174 | 25 126 | 24 193 | 25 554 | 26 436 | 26 995 | 26 403 |
| <i>Postmen^d</i> | | | | | | | | |
| w miastach | 13 426 | 14 470 | 14 467 | 13 534 | 14 798 | 15 122 | 15 470 | 15 575 |
| <i>in urban areas</i> | | | | | | | | |
| na wsi | 12 348 | 10 704 | 10 659 | 10 659 | 10 756 | 11 314 | 11 525 | 10 828 |
| <i>in rural areas</i> | | | | | | | | |
| Przesyłki listowe nadane w mln | | | | | | | | |
| <i>Letters posted, million</i> | | | | | | | | |
| zwykłe | 2 041,1 | 1 493,9 | 1 141,1 | 1 272,2 | 1 256,6 | 1 224,0 | 958,6 | 849,4 |
| <i>standard letters</i> | | | | | | | | |
| polecone | 300,0 | 320,7 | 335,9 | 351,5 | 375,9 | 387,3 | 407,7 | 425,5 |
| <i>registered letters</i> | | | | | | | | |
| Przekazy pocztowe ^e zrealizowane | | | | | | | | |
| w tysiącach | 112 923 | 87 287 | 83 960 | 79 834 | 75 858 | 70 958 | 51 187 | 58 789 |
| <i>Postal transfers^e paid thousand</i> | | | | | | | | |
| Paczki nadane w tysiącach | 25 335 | 30 733 | 21 625 | 24 368 | 25 463 | 22 993 | 19 753 | 19 205 |
| <i>Parcels posted, thousand</i> | | | | | | | | |
| Połączenia telefoniczne wychodzące | | | | | | | | |
| w obrocie krajowym w mln | 12 239,6 | 10 726,0 | 9 376,3 | 8 399,9 | 6 076,8 | 5 506,1 | 4 538,2 | 3 274,9 |
| <i>Outgoing telephone calls</i> | | | | | | | | |
| <i>in domestic traffic, million</i> | | | | | | | | |
| Telefoniczne łącza główne ^b w tysiącach | 10 946,7 | 11 763,8 | 11 284,0 | 10 243,0 | 9 220,4 | 8 489,7 | 8 244,8 | 6 915,3 |
| <i>Telephone main lines, thousand^b</i> | | | | | | | | |
| Standardowe łącza główne ^b (abone- | | | | | | | | |
| nci telefonii przewodowej) w tysiącach | 10 740,2 | 10 413,8 | 9 953,1 | 8 970,3 | 8 048,7 | 7 381,3 | 7 037,1 | 5 861,1 |
| <i>Standard main lines^b (fixed line</i> | | | | | | | | |
| <i>telephone subscribers), thousand</i> | | | | | | | | |
| w miastach | 8 181,9 | 8 335,3 | 7 907,6 | 7 024,9 | 6 388,9 | 5 839,1 | 5 612,0 | 4 595,4 |
| <i>in urban areas</i> | | | | | | | | |
| na wsi | 2 558,3 | 2 078,5 | 2 045,5 | 1 945,4 | 1 659,8 | 1 542,2 | 1 425,1 | 1 265,7 |
| <i>in rural areas</i> | | | | | | | | |
| Abonenci telefonii ruchomej ^b | | | | | | | | |
| (komórkowej) w tysiącach | 6 748,2 | 29 166,4 | 36 757,8 | 41 510,0 | 44 085,9 | 44 989,1 | 47 476,9 | 50 695,1 |
| <i>Mobile telephone subscribers^b</i> | | | | | | | | |
| <i>thousand</i> | | | | | | | | |

a W zakresie poczty dane dotyczą operatora publicznego. b Stan w dniu 31 XII. c Do 2001 r. łącznie z placówkami usług telekomunikacyjnych (w 2000 r. - 485). d Przeciętne w grudniu. e Do 2001 r. łącznie z przekazami telegraficznymi.

a For post data refers to the public operator. b As of 31 December. c Until 2001 including telecommunication service offices (in 2000. - 485). d An average in December. e until 2001 including telegraph transfers.

TABL. 1(08). USŁUGI POCZTOWE I TELEKOMUNIKACYJNE (dok.)
POSTAL AND TELECOMMUNICATION SERVICES (cont.)

| WYSZCZEGÓLNIENIE SPECIFICATION | 2000 | 2005 | 2006 | 2007 | 2008 | 2009 | 2010 | 2011 |
|--|--------|--------|--------|---------|---------|---------|---------|---------|
| W PRZELICZENIU NA LUDNOŚĆ CALCULATED PER POPULATION | | | | | | | | |
| Skrzynki pocztowe nadawcze czynne ^g <i>Active postal boxes^g</i> | 14,9 | 14,5 | 15,1 | 14,5 | 13,7 | 12,5 | 12,2 | 10,6 |
| w miastach <i>in urban areas</i> | 8,9 | 9,0 | 9,6 | 9,2 | 8,6 | 7,8 | 7,7 | 6,7 |
| na wsi <i>in rural areas</i> | 24,6 | 23,3 | 23,7 | 22,7 | 21,8 | 19,7 | 19,1 | 16,6 |
| Przesyłki listowe nadane ^h : <i>Letters posted^h:</i> | | | | | | | | |
| zwykłe <i>standard letters</i> | 5 281 | 3 915 | 2 993 | 3 338 | 3 297 | 3 208 | 2 510 | 2 224 |
| polecone <i>registered letters</i> | 776 | 840 | 881 | 922 | 986 | 1 015 | 1 068 | 1 114 |
| Przekazy pocztowe zrealizowane ^h <i>Postal transfers paid^h</i> | 292 | 229 | 220 | 209 | 199 | 186 | 134 | 154 |
| Połączenia telefoniczne wychodzące w obrocie krajowym ^h <i>Outgoing telephone calls in domestic traffic^h</i> | 31 675 | 28 110 | 24 593 | 22 038 | 15 935 | 14 432 | 11 884 | 8 574 |
| Telefoniczne łącza główne ⁱ <i>Telephone main linesⁱ</i> | 283,3 | 308,3 | 296,0 | 268,7 | 241,8 | 222,4 | 215,8 | 181,0 |
| Standardowe łącza główne ⁱ (abone- nci telefonii przewodowej) <i>Standard main linesⁱ (fixed line telephone subscribers)</i> | 277,9 | 272,9 | 261,1 | 235,3 | 211,1 | 193,4 | 184,2 | 153,4 |
| w miastach <i>in urban areas</i> | 342,7 | 355,8 | 338,4 | 301,3 | 274,3 | 250,8 | 241,2 | 197,8 |
| na wsi <i>in rural areas</i> | 173,2 | 141,1 | 138,6 | 131,5 | 111,8 | 103,6 | 95,4 | 84,5 |
| Abonenci telefonii ruchomej ⁱ <i>Mobile telephone subscribersⁱ</i> | 174,6 | 764,4 | 964,1 | 1 089,0 | 1 156,0 | 1 178,7 | 1 242,8 | 1 326,8 |
| NA 10 km ² PER 10 km ² | | | | | | | | |
| Skrzynki pocztowe <i>Postal boxes</i> | 1,8 | 1,8 | 1,8 | 1,8 | 1,7 | 1,5 | 1,5 | 1,3 |
| w miastach <i>in urban areas</i> | 10,1 | 9,9 | 10,5 | 10,1 | 9,4 | 8,5 | 8,3 | 7,2 |
| na wsi <i>in rural areas</i> | 1,2 | 1,2 | 1,2 | 1,2 | 1,1 | 1,0 | 1,0 | 0,9 |
| LICZBA LUDNOŚCI PRZYPADAJĄCA NUMBER OF POPULATION PER | | | | | | | | |
| 1 placówkę pocztową ^j <i>1 post office^j</i> | 4 520 | 4 570 | 4 545 | 4 492 | 4 513 | 4 575 | 4 567 | 4 558 |
| w miastach <i>in urban areas</i> | 6 542 | 6 089 | 6 032 | 5 974 | 5 902 | 6 111 | 6 035 | 5 801 |
| na wsi <i>in rural areas</i> | 3 014 | 3 272 | 3 268 | 3 230 | 3 297 | 3 284 | 3 312 | 3 421 |

g Na 10 tys. ludności. h Na 100 ludności. i Na 1000 ludności. j Patrz notka "c" na str. 40.

g Per 10 thousand population. h Per 100 population. i Per 1000 population. j See note "c" on p. 40.

B. POCZTA
POST

TABL. 2(09). OPERATORZY POCZTOWI^a

Stan w dniu 31 XII

POSTAL^a OPERATORS

As of 31 December

| OBSZAR DZIAŁALNIA ACTIVITY AREA | Operator publiczny Public operator | | Operatorzy niepubliczni działający na podstawie wpisu do rejestru Private operators active on the basis of authorization | |
|--|---------------------------------------|------|---|------|
| | 2010 | 2011 | 2010 | 2011 |
| OGÓŁEM TOTAL | 1 | 1 | 152 | 154 |
| Zagranica International | - | - | 9 | 12 |
| Zagranica i kraj International and national territory | 1 | 1 | 34 | 38 |
| Kraj National territory | - | - | 39 | 33 |
| Lokalny Local territory | - | - | 70 | 71 |

^a Prowadzący działalność pocztową.

^a Postal activity carried out.

TABL. 3(10). PLACÓWKI POCZTOWE OPERATORA PUBLICZNEGO

Stan w dniu 31 XII

POST OFFICES OF PUBLIC OPERATOR

As of 31 December

| WOJEWÓDZTWA VOIVODSHIPS | Placówki Offices | | | Na 1 placówkę przypada Per 1 office | | | | | |
|----------------------------|---------------------|--------------------------|------------------------|---|--------------------------|------------------------|------------------------|--------------------------|------------------------|
| | ogółem total | miasta urban areas | wieś rural areas | powierzchni w km ² surface, km ² | | | ludności population | | |
| | | | | ogółem total | miasta urban areas | wieś rural areas | ogółem total | miasta urban areas | wieś rural areas |
| POLSKA 2010 | 8 365 | 3 855 | 4 510 | 37,4 | 5,6 | 64,6 | 4 567 | 6 035 | 3 312 |
| POLAND 2011 | 8 383 | 4 004 | 4 379 | 37,3 | 5,4 | 66,5 | 4 558 | 5 801 | 3 421 |
| Dolnośląskie | 624 | 377 | 247 | 32,0 | 5,9 | 71,8 | 4 610 | 5 333 | 3 507 |
| Kujawsko-pomorskie | 448 | 211 | 237 | 40,1 | 3,9 | 72,3 | 4 618 | 5 917 | 3 462 |
| Lubelskie | 569 | 196 | 373 | 44,2 | 4,9 | 64,8 | 3 770 | 5 089 | 3 077 |
| Lubuskie | 269 | 123 | 146 | 52,0 | 5,2 | 91,4 | 3 760 | 5 210 | 2 538 |
| Łódzkie | 497 | 260 | 237 | 36,7 | 4,4 | 72,0 | 5 082 | 6 209 | 3 845 |
| Małopolskie | 608 | 280 | 328 | 25,0 | 5,9 | 41,2 | 5 459 | 5 811 | 5 158 |
| Mazowieckie | 926 | 459 | 467 | 38,4 | 4,7 | 71,5 | 5 681 | 7 401 | 3 992 |
| Opolskie | 233 | 87 | 146 | 40,4 | 8,8 | 59,2 | 4 400 | 6 149 | 3 357 |
| Podkarpackie | 481 | 153 | 328 | 37,1 | 7,8 | 50,8 | 4 378 | 5 701 | 3 760 |
| Podlaskie | 355 | 122 | 233 | 56,9 | 7,7 | 82,6 | 3 342 | 5 901 | 2 002 |
| Pomorskie | 504 | 242 | 262 | 36,3 | 4,6 | 65,6 | 4 460 | 6 101 | 2 944 |
| Śląskie | 827 | 597 | 230 | 14,9 | 6,3 | 37,1 | 5 595 | 6 032 | 4 463 |
| Świętokrzyskie | 305 | 124 | 181 | 38,4 | 5,4 | 61,0 | 4 139 | 4 572 | 3 842 |
| Warmińsko-mazurskie | 440 | 153 | 287 | 54,9 | 3,9 | 82,1 | 3 241 | 5 554 | 2 008 |
| Wielkopolskie | 835 | 405 | 430 | 35,7 | 3,7 | 65,9 | 4 105 | 4 708 | 3 538 |
| Zachodniopomorskie | 462 | 215 | 247 | 49,5 | 6,6 | 87,0 | 3 663 | 5 415 | 2 137 |

TABL. 4(11). PLACÓWKI OPERATORÓW NIEPUBLICZNYCH
Stan w dniu 31 XII
POST OFFICES OF PRIVATE POSTAL OPERATORS
As of 31 December

| WOJEWÓDZTWA VOIVODSHIPS | Placówki Offices | | Na 1 placówkę przypada Per 1 office | | | |
|----------------------------|---------------------|---|---|---|------------------------|---|
| | ogółem total | w tym miasta of which urban areas | powierzchni w km ² surface, km ² | | ludności population | |
| | | | ogółem total | w tym miasta of which urban areas | ogółem total | w tym miasta of which urban areas |
| POLSKA 2010 | 2 541 | 2 464 | 123,1 | 8,7 | 15 033 | 9 442 |
| POLAND 2011 | 4 365 | 4 228 | 71,6 | 5,1 | 8 753 | 5 494 |
| Dolnośląskie | 405 | 399 | 49,3 | 5,5 | 7 103 | 5 039 |
| Kujawsko-pomorskie | 238 | 228 | 75,5 | 3,6 | 8 693 | 5 475 |
| Lubelskie | 222 | 211 | 113,2 | 4,6 | 9 662 | 4 727 |
| Lubuskie | 126 | 115 | 111,0 | 5,6 | 8 027 | 5 573 |
| Łódzkie | 299 | 291 | 60,9 | 4,0 | 8 447 | 5 548 |
| Małopolskie | 335 | 321 | 45,3 | 5,2 | 9 907 | 5 069 |
| Mazowieckie | 587 | 575 | 60,6 | 3,8 | 8 963 | 5 908 |
| Opolskie | 108 | 107 | 87,1 | 7,1 | 9 492 | 5 000 |
| Podkarpackie | 125 | 119 | 142,8 | 10,0 | 16 845 | 7 329 |
| Podlaskie | 136 | 134 | 148,4 | 7,0 | 8 723 | 5 373 |
| Pomorskie | 190 | 179 | 96,4 | 6,2 | 11 831 | 8 248 |
| Śląskie | 763 | 738 | 16,2 | 5,1 | 6 065 | 4 879 |
| Świętokrzyskie | 153 | 149 | 76,5 | 4,5 | 8 251 | 3 805 |
| Warmińsko-mazurskie | 168 | 168 | 143,9 | 3,6 | 8 489 | 5 058 |
| Wielkopolskie | 328 | 317 | 90,9 | 4,7 | 10 451 | 6 015 |
| Zachodniopomorskie | 182 | 177 | 125,8 | 8,0 | 9 297 | 6 577 |

TABL. 5(12). WYBRANE USŁUGI POCZTOWE ŚWIADCZONE PRZEZ OPERATORA PUBLICZNEGO^a
SELECTED POSTAL SERVICES PROVIDED BY PUBLIC OPERATOR^a

| WOJEWÓDZTWA VOIVODSHIPS | Nadane Posted | | Przekazy pocztowe zrealizowane Postal transfers paid | Wpłaty na rachunki bankowe Payments to bank accounts |
|----------------------------|---|---|--|---|
| | przesyłki listowe polecone registered letters | paczki i przesyłki listowe z zadeklarowaną wartością parcels and insured letters | | |
| | w tysiącach thousand | | | |
| POLSKA 2010 | 407 718,8 | 20 647,6 | 51 186,7 | 201 823,7 |
| POLAND 2011 | 425 480,3 | 20 145,8 | 58 788,8 | 179 915,6 |
| Dolnośląskie | 33 301,6 | 1 526,4 | 1 592,5 | 11 908,0 |
| Kujawsko-pomorskie | 19 668,9 | 946,2 | 44 102,5 ^b | 9 812,0 |
| Lubelskie | 18 318,8 | 864,0 | 858,3 | 9 910,9 |
| Lubuskie | 10 158,5 | 659,2 | 492,4 | 5 626,1 |
| Łódzkie | 30 048,0 | 1 325,1 | 1 272,3 | 12 047,7 |
| Małopolskie | 34 092,3 | 1 743,7 | 1 012,4 | 16 041,4 |
| Mazowieckie | 92 135,2 | 3 341,6 | 2 941,6 | 29 135,0 |
| Opolskie | 7 882,1 | 387,7 | 385,4 | 3 543,2 |
| Podkarpackie | 11 329,2 | 750,8 | 503,0 | 6 076,1 |
| Podlaskie | 9 895,8 | 533,3 | 461,0 | 6 946,7 |
| Pomorskie | 25 151,6 | 1 086,0 | 782,2 | 9 385,6 |
| Śląskie | 50 948,4 | 2 462,5 | 1 522,2 | 21 603,0 |
| Świętokrzyskie | 10 990,1 | 601,7 | 467,0 | 6 823,9 |
| Warmińsko-mazurskie | 12 443,0 | 539,6 | 471,8 | 6 722,1 |
| Wielkopolskie | 39 310,1 | 2 288,1 | 1 151,6 | 16 822,5 |
| Zachodniopomorskie | 19 806,7 | 1 089,9 | 772,6 | 7 511,4 |

^a W obrocie krajowym oraz z Polski za granicę. Nie obejmują przesyłek EMS-POCZTEX (w 2011 r. - 2465 tys.). ^b Łącznie z elektronicznymi przekazami emerytalnymi nadawanymi do wszystkich adresatów w kraju.

^a In domestic traffic and from Poland abroad. EMS-POCZTEX letters not covered (in 2011 - 2465 thousand). ^b Including electronic transfers of pension sending to all recipients in the country.

**TABL. 6(13). WYBRANE USŁUGI POCZTOWE NA 100 LUDNOŚCI ŚWIADCZONE PRZEZ
OPERATORA PUBLICZNEGO^a
SELECTED POSTAL SERVICES PER 100 POPULATION PROVIDED BY
PUBLIC OPERATOR^a**

| WOJEWÓDZTWA VOIVODSHIPS | Nadane Posted | | Wpłaty na rachunki bankowe Payments to bank accounts |
|----------------------------|---|---|---|
| | przesyłki listowe polecone registered letters | paczki i przesyłki listowe z zadeklarowaną wartością parcels and insured letters | |
| POLSKA 2010 | 1 068 | 54 | 529 |
| POLAND 2011 | 1 114 | 53 | 471 |
| Dolnośląskie | 1 158 | 53 | 414 |
| Kujawsko-pomorskie | 951 | 46 | 474 |
| Lubelskie | 853 | 40 | 461 |
| Lubuskie | 1 005 | 65 | 557 |
| Łódzkie | 1 188 | 52 | 476 |
| Małopolskie | 1 029 | 53 | 484 |
| Mazowieckie | 1 755 | 64 | 555 |
| Opolskie | 768 | 38 | 345 |
| Podkarpackie | 539 | 36 | 289 |
| Podlaskie | 834 | 45 | 585 |
| Pomorskie | 1 121 | 48 | 418 |
| Śląskie | 1 100 | 53 | 466 |
| Świętokrzyskie | 870 | 48 | 540 |
| Warmińsko-mazurskie | 872 | 38 | 471 |
| Wielkopolskie | 1 148 | 67 | 491 |
| Zachodniopomorskie | 1 170 | 64 | 444 |

^a W obrocie krajowym oraz z Polski za granicę.

^a In domestic traffic and from Poland abroad.

TABL. 7(14). USŁUGI POCZTOWE W OBROcie KRAJOWYM I ZAGRANICZNYM ŚWIADCZONE PRZEZ OPERATORA PUBLICZNEGO
NATIONAL AND CROSS-BORDER POSTAL SERVICES PROVIDED BY OF PUBLIC OPERATOR

| WYSZCZEGÓLNIENIE SPECIFICATION | | Obrót krajowy <i>National postal services</i> | Obrót zagraniczny <i>Cross-border postal services</i> | | |
|---|------|--|--|--|---|
| | | | razem <i>total</i> | wychodzące z Polski <i>outgoing from Poland</i> | przychodzące do Polski <i>incoming to Poland</i> |
| | | w tysiącach <i>thousand</i> | | | |
| Przesyłki listowe zwykłe | 2010 | 931 282 | 84 051 | 27 315 | 56 736 |
| <i>Standard letters</i> | 2011 | 821 665 | 91 719 | 27 763 | 63 956 |
| prioryterowe | | 86 302 | 62 532 | 18 258 | 44 274 |
| <i>priority</i> | | | | | |
| ekonomiczne | | 735 363 | 29 187 | 9 505 | 19 682 |
| <i>economical</i> | | | | | |
| Przesyłki listowe polecone | 2010 | 401 603 | 8 383 | 6 116 | 2 267 |
| <i>Registered letters</i> | 2011 | 418 581 | 9 279 | 6 899 | 2 380 |
| prioryterowe | | 73 235 | 6 315 | 4 223 | 2 092 |
| <i>priority</i> | | | | | |
| ekonomiczne | | 345 346 | 2 964 | 2 676 | 288 |
| <i>economical</i> | | | | | |
| Przesyłki listowe z zadeklarowaną wartością | 2010 | 835 | 76 | 60 | 16 |
| <i>Insured mail</i> | 2011 | 903 | 49 | 38 | 11 |
| prioryterowe | | 609 | 46 | 35 | 11 |
| <i>priority</i> | | | | | |
| ekonomiczne | | 294 | 3 | 3 | 0 |
| <i>economical</i> | | | | | |
| Przesyłki ekspresowe (o wartości dodanej) | 2010 | 2 582 | 341 | 180 | 161 |
| <i>Express mail (value added mail)</i> | 2011 | 2 286 | 337 | 179 | 158 |
| Paczki | 2010 | 19 285 | 943 | 468 | 475 |
| <i>Parcels</i> | 2011 | 18 683 | 821 | 522 | 299 |
| w tym z zadeklarowaną wartością | 2010 | 914 | 55 | 28 | 27 |
| <i>of which insured parcels</i> | 2011 | 834 | 47 | 29 | 18 |
| prioryterowe | | 11 379 | 530 | 312 | 218 |
| <i>priority</i> | | | | | |
| w tym z zadeklarowaną wartością | | 614 | 32 | 19 | 13 |
| <i>of which insured parcels</i> | | | | | |
| ekonomiczne | | 7 304 | 291 | 210 | 81 |
| <i>economical</i> | | | | | |
| w tym z zadeklarowaną wartością | | 220 | 15 | 10 | 5 |
| <i>of which insured parcels</i> | | | | | |

TABL. 8(15). USŁUGI POCZTOWE^a W OBROcie KRAJOWYM I ZAGRANICZNYM ŚWIADCZONE PRZEZ OPERATORÓW NIEPUBLICZNYCH
NATIONAL AND CROSS-BORDER POSTAL SERVICES^a PROVIDED BY OF PRIVATE OPERATORS

| WYSZCZEGÓLNIENIE SPECIFICATION | 2010 | 2011 | 2010 | 2011 |
|---|---|---------|--|-------|
| | obróć krajowy national postal services | | obróć zagraniczny cross-border postal services | |
| | w tysiącach thousand | | | |
| Przesyłki ekspresowe (o wartości dodanej) Express mail (value added mail) | 51 804 | 58 734 | 2 475 | 2 837 |
| przesyłki listowe letters | 16 673 | 19 199 | 861 | 978 |
| w obszarze zastrzeżonym in the reserved area | 786 | 895 | 2 | 4 |
| poza obszarem zastrzeżonym in the non-reserved area | 15 887 | 18 304 | 859 | 974 |
| paczki parcels | 35 131 | 39 535 | 1 614 | 1 859 |
| Przesyłki niebędące przesyłkami ekspresowymi (o wartości dodanej) Not being express mail (value added mail) | 153 504 | 198 774 | 358 | 563 |
| przesyłki listowe letters | 153 126 | 197 749 | 358 | 559 |
| w obszarze zastrzeżonym in the reserved area | 184 | 257 | 0 | 0 |
| poza obszarem zastrzeżonym in the non-reserved area | 152 942 | 197 492 | 358 | 559 |
| paczki parcels | 378 | 1 025 | - | 4 |

a Bez druków bezadresowych.

a Excluded direct mail.

TABL. 9(16). ŚRODKI TRANSPORTOWE I URZĄDZENIA W SŁUŻBIE POCZTOWEJ^a

Stan w dniu 31 XII

MEANS OF TRANSPORT AND EQUIPMENT IN POSTAL SERVICES^a

As of 31 December

| WYSZCZEGÓLNIENIE SPECIFICATION | 2010 | 2011 | |
|--|--|----------|-------|
| | w liczbach bezwzględnych absolute numbers | 2010=100 | |
| Samochody używane w służbie pocztowej | 5 975 | 5 740 | 96,1 |
| <i>Cars used in postal services</i> | | | |
| Ciągniki i wózki elektryczne | 286 | 281 | 98,3 |
| <i>Tractors and electric carts</i> | | | |
| Stemplownice elektryczne | 1 227 | 1 205 | 98,2 |
| <i>Electrical stamping machines</i> | | | |
| Maszynty do frankowania przesyłek listowych ^b | 4 844 | 4 363 | 90,1 |
| <i>Machines for postage of letters^b</i> | | | |
| w tym u nadawców | 3 293 | 2 926 | 88,9 |
| <i>of which at senders</i> | | | |
| Przenośniki mechaniczne | 172 | 153 | 89,0 |
| <i>Transporters</i> | | | |
| Maszynty do przyjmowania przekazów | 154 | 157 | 101,9 |
| <i>Machines for receiving transfers</i> | | | |
| Komputery PC | 47 084 | 46 313 | 98,4 |
| <i>Computers PC</i> | | | |
| Automatyczne urządzenia informacyjne | 120 | 113 | 94,2 |
| <i>Automated information equipment</i> | | | |

a Dane dotyczą operatora publicznego. b Łącznie z maszynami stanowiącymi własność nadawców.

a Data refer to the public operator. b Including the machines owned by senders.

TABL. 10(17). ABONENCI RADIA^a

Stan w dniu 31 XII

RADIO SUBSCRIBERS^a
As of 31 December

| WOJEWÓDZTWA VOIVODSHIPS | Ogółem <i>Total</i> | Miasta <i>Urban areas</i> | Wieś <i>Rural areas</i> | Ogółem <i>Total</i> | Miasta <i>Urban areas</i> | Wieś <i>Rural areas</i> |
|----------------------------|---|----------------------------------|----------------------------|--|----------------------------------|----------------------------|
| | w liczbach bezwzględnych <i>absolute numbers</i> | | | na 1000 ludności <i>per 1000 population</i> | | |
| POLSKA 2010 | 6 938 863 | 5 030 668 | 1 908 195 | 181,6 | 216,2 | 127,8 |
| POLAND 2011 | 6 887 882 | 4 996 231 | 1 891 651 | 180,3 | 215,1 | 126,3 |
| Dolnośląskie | 579 482 | 459 906 | 119 576 | 201,4 | 228,8 | 138,0 |
| Kujawsko-pomorskie | 408 647 | 287 743 | 120 904 | 197,5 | 230,5 | 147,3 |
| Lubelskie | 335 614 | 191 753 | 143 861 | 156,5 | 192,2 | 125,4 |
| Lubuskie | 208 478 | 150 361 | 58 117 | 206,1 | 234,6 | 156,8 |
| Łódzkie | 523 125 | 393 316 | 129 809 | 207,1 | 243,6 | 142,5 |
| Małopolskie | 471 273 | 307 083 | 164 190 | 142,0 | 188,7 | 97,0 |
| Mazowieckie | 920 369 | 697 348 | 223 021 | 174,9 | 205,3 | 119,6 |
| Opolskie | 192 302 | 113 681 | 78 621 | 187,6 | 212,5 | 160,4 |
| Podkarpackie | 210 319 | 119 020 | 91 299 | 99,9 | 136,5 | 74,0 |
| Podlaskie | 186 345 | 125 122 | 61 223 | 157,1 | 173,8 | 131,3 |
| Pomorskie | 407 973 | 318 390 | 89 583 | 181,5 | 215,7 | 116,1 |
| Śląskie | 999 938 | 844 529 | 155 409 | 216,1 | 234,5 | 151,4 |
| Świętokrzyskie | 188 396 | 112 844 | 75 552 | 149,2 | 199,0 | 108,6 |
| Warmińsko-mazurskie | 254 008 | 176 075 | 77 933 | 178,1 | 207,2 | 135,2 |
| Wielkopolskie | 672 818 | 445 533 | 227 285 | 196,3 | 233,7 | 149,4 |
| Zachodniopomorskie | 328 795 | 253 527 | 75 268 | 194,3 | 217,8 | 142,6 |

a Patrz Uwagi metodyczne pkt 17.

a See Methodological notes paragraph 17.

TABL. 11(18). ABONENCI TELEWIZJI^a

Stan w dniu 31 XII

*TV SUBSCRIBERS^a**As of 31 December*

| WOJEWÓDZTWA VOIVODSHIPS | Ogółem <i>Total</i> | Miasta <i>Urban areas</i> | Wieś <i>Rural areas</i> | Ogółem <i>Total</i> | Miasta <i>Urban areas</i> | Wieś <i>Rural areas</i> |
|---------------------------|---|------------------------------|----------------------------|--|------------------------------|----------------------------|
| | w liczbach bezwzględnych <i>absolute numbers</i> | | | na 1000 ludności <i>per 1000 population</i> | | |
| POLSKA 2010 | 6 707 242 | 4 849 285 | 1 857 957 | 175,6 | 208,4 | 124,4 |
| POLAND 2011 | 6 652 477 | 4 811 123 | 1 841 354 | 174,1 | 207,1 | 122,9 |
| Dolnośląskie | 557 841 | 441 378 | 116 463 | 193,9 | 219,6 | 134,5 |
| Kujawsko-pomorskie | 395 556 | 277 461 | 118 095 | 191,2 | 222,3 | 143,9 |
| Lubelskie | 323 274 | 184 058 | 139 216 | 150,7 | 184,5 | 121,3 |
| Lubuskie | 202 173 | 145 074 | 57 099 | 199,9 | 226,4 | 154,1 |
| Łódzkie | 504 000 | 378 427 | 125 573 | 199,5 | 234,4 | 137,8 |
| Małopolskie | 452 057 | 293 676 | 158 381 | 136,2 | 180,5 | 93,6 |
| Mazowieckie | 885 829 | 669 222 | 216 607 | 168,4 | 197,0 | 116,2 |
| Opolskie | 187 037 | 109 834 | 77 203 | 182,4 | 205,3 | 157,5 |
| Podkarpackie | 201 594 | 113 727 | 87 867 | 95,7 | 130,4 | 71,2 |
| Podlaskie | 179 904 | 120 111 | 59 793 | 151,6 | 166,8 | 128,2 |
| Pomorskie | 395 623 | 307 831 | 87 792 | 176,0 | 208,5 | 113,8 |
| Śląskie | 969 459 | 818 016 | 151 443 | 209,5 | 227,2 | 147,5 |
| Świętokrzyskie | 181 712 | 108 599 | 73 113 | 143,9 | 191,5 | 105,1 |
| Warmińsko-mazurskie | 246 789 | 170 365 | 76 424 | 173,0 | 200,5 | 132,6 |
| Wielkopolskie | 650 976 | 428 771 | 222 205 | 189,9 | 224,9 | 146,1 |
| Zachodniopomorskie | 318 653 | 244 573 | 74 080 | 188,3 | 210,1 | 140,3 |

a Patrz Uwagi metodyczne pkt 17.

a See Methodological notes paragraph 17.

C. TELEKOMUNIKACJA
TELECOMMUNICATION

TABL. 12(19). PRZEDSIĘBIORCY TELEKOMUNIKACYJNI PROWADZĄCY DZIAŁALNOŚĆ^a
ACTIVE TELECOMMUNICATIONS OPERATORS^a

| OBSZAR DZIAŁALNIA ACTIVITY AREA | Liczba podmiotów Number of entities | |
|---|--|-------|
| | 2010 | 2011 |
| Telefonia stacjonarna ogółem | 126 | 115 |
| <i>Fixed networks total</i> | | |
| z ogółem przypada na ruch: <i>of total:</i> | | |
| lokalny ^b | 126 | 96 |
| <i>local^b</i> | | |
| międzystrefowy | 124 | 97 |
| <i>national</i> | | |
| międzynarodowy | 123 | 98 |
| <i>international</i> | | |
| Telefonia ruchoma ^c | 25 | 23 |
| <i>Mobile phone networks^c</i> | | |
| Technologia VoIP ^d | 205 | 218 |
| <i>VoIP technology^d</i> | | |
| Dostawcy usługi dostępu do Internetu ogółem | 1 886 | 2 186 |
| <i>Internet service providers total</i> | | |
| z ogółem przypada na usługę: <i>of total:</i> | | |
| za pomocą dostępu wdzwanianego | 51 | 30 |
| <i>by dial-up</i> | | |
| przy wykorzystaniu łączy stałych dzierżawionych od innych operatorów | 46 | 55 |
| <i>by leased lines from other operators</i> | | |
| za pomocą eksploatowanej sieci transmisji danych | 1 430 | 1 049 |
| <i>by operated network of data transmission</i> | | |
| na bazie sieci telewizji kablowej | 150 | 176 |
| <i>on the basis of cable modem</i> | | |

^a Na podstawie wpisu do rejestru przedsiębiorców telekomunikacyjnych prowadzonego przez Prezesa Urzędu Komunikacji Elektronicznej.

^b Łącznie z przedsiębiorcami telekomunikacyjnymi wykorzystującymi zasoby numeracji innych przedsiębiorców telekomunikacyjnych. ^c Ruchoma publiczna sieć telefoniczna. ^d Telefonia internetowa.

^a Based on entry into enterprises register of telecommunications kept by President of Office of Electronic Communications. ^b Including telecommunications operators using supplies different telecommunications operators. ^c Mobile phone public networks. ^d Voice over Internet Protocol.

TABL. 13(20). TELEFONICZNE ŁĄCZA GŁÓWNE

Stan w dniu 31 XII

MAIN TELEPHONE LINES

As of 31 December

| WOJEWÓDZTWA VOIVODSHIPS | Ogółem <i>Total</i> | | Miasta <i>Urban areas</i> | | Wieś <i>Rural areas</i> | |
|----------------------------|------------------------|---|------------------------------|---|----------------------------|---|
| | ogółem <i>total</i> | w tym konsumenci ^a <i>of which consumers^a</i> | razem <i>total</i> | w tym konsumenci ^a <i>of which consumers^a</i> | razem <i>total</i> | w tym konsumenci ^a <i>of which consumers^a</i> |
| POLSKA..... 2010 | 8 244 781 | 5 793 843 | 6 726 899 | 4 541 349 | 1 517 882 | 1 252 494 |
| POLAND 2011 | 6 915 253 | 4 729 809 | 5 567 314 | 3 623 480 | 1 347 939 | 1 106 329 |
| Dolnośląskie | 589 452 | 388 166 | 515 446 | 330 757 | 74 006 | 57 409 |
| Kujawsko-pomorskie | 324 736 | 222 427 | 257 014 | 166 976 | 67 722 | 55 451 |
| Lubelskie | 331 999 | 247 311 | 216 659 | 147 130 | 115 340 | 100 181 |
| Lubuskie | 184 626 | 122 195 | 156 791 | 100 030 | 27 835 | 22 165 |
| Łódzkie | 442 109 | 302 914 | 353 418 | 231 749 | 88 691 | 71 165 |
| Małopolskie | 595 729 | 432 909 | 439 474 | 299 118 | 156 255 | 133 791 |
| Mazowieckie | 1 295 863 | 829 421 | 1 100 938 | 670 017 | 194 925 | 159 404 |
| Opolskie | 164 938 | 122 783 | 132 440 | 95 561 | 32 498 | 27 222 |
| Podkarpackie | 302 970 | 226 429 | 186 294 | 123 611 | 116 676 | 102 818 |
| Podlaskie | 198 945 | 147 737 | 140 988 | 97 058 | 57 957 | 50 679 |
| Pomorskie | 411 492 | 283 195 | 343 431 | 229 975 | 68 061 | 53 220 |
| Śląskie | 765 256 | 521 884 | 665 293 | 442 431 | 99 963 | 79 453 |
| Świętokrzyskie | 185 853 | 136 952 | 133 261 | 91 473 | 52 592 | 45 479 |
| Warmińsko-mazurskie ... | 216 783 | 148 066 | 171 904 | 111 760 | 44 879 | 36 306 |
| Wielkopolskie | 598 950 | 387 441 | 488 976 | 305 608 | 109 974 | 81 833 |
| Zachodniopomorskie | 305 552 | 209 979 | 264 987 | 180 226 | 40 565 | 29 753 |

^a Patrz Uwagi metodyczne pkt 19.

^a See Methodological notes paragraph 19.

TABL. 14(21). TELEFONICZNE ŁĄCZA GŁÓWNE NA 1000 LUDNOŚCI

Stan w dniu 31 XII

MAIN TELEPHONE LINES PER 1000 POPULATION

As of 31 December

| WOJEWÓDZTWA VOIVODSHIPS | Ogółem <i>Total</i> | | Miasta <i>Urban areas</i> | | Wieś <i>Rural areas</i> | |
|----------------------------|------------------------|---|------------------------------|---|----------------------------|---|
| | ogółem <i>total</i> | w tym konsumenci ^a <i>of which consumers^a</i> | razem <i>total</i> | w tym konsumenci ^a <i>of which consumers^a</i> | razem <i>total</i> | w tym konsumenci ^a <i>of which consumers^a</i> |
| POLSKA..... 2010 | 215,8 | 151,7 | 289,2 | 195,2 | 101,6 | 83,9 |
| POLAND 2011 | 181,0 | 123,8 | 239,7 | 156,0 | 90,0 | 73,8 |
| Dolnośląskie | 204,9 | 134,9 | 256,4 | 164,5 | 85,4 | 66,3 |
| Kujawsko-pomorskie | 157,0 | 107,5 | 205,9 | 133,8 | 82,5 | 67,6 |
| Lubelskie | 154,8 | 115,3 | 217,2 | 147,5 | 100,5 | 87,3 |
| Lubuskie | 182,5 | 120,8 | 244,7 | 156,1 | 75,1 | 59,8 |
| Łódzkie | 175,0 | 119,9 | 218,9 | 143,5 | 97,3 | 78,1 |
| Małopolskie | 179,5 | 130,4 | 270,1 | 183,8 | 92,4 | 79,1 |
| Mazowieckie | 246,3 | 157,7 | 324,1 | 197,2 | 104,6 | 85,5 |
| Opolskie | 160,9 | 119,8 | 247,6 | 178,6 | 66,3 | 55,5 |
| Podkarpackie | 143,9 | 107,5 | 213,6 | 141,7 | 94,6 | 83,4 |
| Podlaskie | 167,7 | 124,5 | 195,8 | 134,8 | 124,3 | 108,7 |
| Pomorskie | 183,1 | 126,0 | 232,6 | 155,8 | 88,2 | 69,0 |
| Śląskie | 165,4 | 112,8 | 184,8 | 122,9 | 97,4 | 77,4 |
| Świętokrzyskie | 147,2 | 108,5 | 235,0 | 161,3 | 75,6 | 65,4 |
| Warmińsko-mazurskie ... | 152,0 | 103,8 | 202,3 | 131,5 | 77,9 | 63,0 |
| Wielkopolskie | 174,7 | 113,0 | 256,5 | 160,3 | 72,3 | 53,8 |
| Zachodniopomorskie | 180,6 | 124,1 | 227,6 | 154,8 | 76,8 | 56,4 |

^a Patrz Uwagi metodyczne pkt 19.

^a See Methodological notes paragraph 19.

TABL. 15(22). STANDARDOWE TELEFONICZNE ŁĄCZA GŁÓWNE

Stan w dniu 31 XII

STANDARD MAIN TELEPHONE LINES
As of 31 December

| WOJEWÓDZTWA VOIVODSHIPS | Ogółem <i>Total</i> | | Miasta <i>Urban areas</i> | | Wieś <i>Rural areas</i> | |
|----------------------------|-----------------------------------|---|-----------------------------------|---|-----------------------------------|---|
| | liczba <i>absolute numbers</i> | na 1000 ludności <i>per 1000 population</i> | liczba <i>absolute numbers</i> | na 1000 ludności <i>per 1000 population</i> | liczba <i>absolute numbers</i> | na 1000 ludności <i>per 1000 population</i> |
| POLSKA..... 2010 | 7 037 075 | 184,2 | 5 611 969 | 241,2 | 1 425 106 | 95,4 |
| POLAND 2011 | 5 861 125 | 153,4 | 4 595 437 | 197,8 | 1 265 688 | 84,5 |
| Dolnośląskie | 481 911 | 167,5 | 415 136 | 206,5 | 66 775 | 77,1 |
| Kujawsko-pomorskie | 277 723 | 134,2 | 214 193 | 171,6 | 63 530 | 77,4 |
| Lubelskie | 294 766 | 137,4 | 183 611 | 184,1 | 111 155 | 96,9 |
| Lubuskie | 157 196 | 155,4 | 131 455 | 205,1 | 25 741 | 69,5 |
| Łódzkie | 376 883 | 149,2 | 293 015 | 181,5 | 83 868 | 92,0 |
| Małopolskie | 517 294 | 155,9 | 367 718 | 226,0 | 149 576 | 88,4 |
| Mazowieckie | 1 060 376 | 201,6 | 877 490 | 258,3 | 182 886 | 98,1 |
| Opolskie | 147 498 | 143,9 | 116 800 | 218,3 | 30 698 | 62,6 |
| Podkarpackie | 272 895 | 129,6 | 159 739 | 183,1 | 113 156 | 91,7 |
| Podlaskie | 174 966 | 147,5 | 119 196 | 165,6 | 55 770 | 119,6 |
| Pomorskie | 346 697 | 154,2 | 283 887 | 192,3 | 62 810 | 81,4 |
| Śląskie | 643 304 | 139,0 | 551 165 | 153,1 | 92 139 | 89,8 |
| Świętokrzyskie | 165 165 | 130,8 | 114 308 | 201,6 | 50 857 | 73,1 |
| Warmińsko-mazurskie ... | 187 179 | 131,3 | 145 033 | 170,7 | 42 146 | 73,1 |
| Wielkopolskie | 495 914 | 144,7 | 398 271 | 208,9 | 97 643 | 64,2 |
| Zachodniopomorskie | 261 358 | 154,5 | 224 420 | 192,8 | 36 938 | 70,0 |

TABL. 16(23). ŁĄCZA W DOSTĘPACH ISDN

Stan w dniu 31 XII

LINES IN ISDN ACCESS
As of 31 December

| WOJEWÓDZTWA VOIVODSHIPS | Ogółem <i>Total</i> | | Miasta <i>Urban areas</i> | | Wieś <i>Rural areas</i> | |
|----------------------------|---------------------------------------|---|---------------------------------------|---|---------------------------------------|---|
| | liczba <i>absolute numbers</i> | na 1000 ludności <i>per 1000 population</i> | liczba <i>absolute numbers</i> | na 1000 ludności <i>per 1000 population</i> | liczba <i>absolute numbers</i> | na 1000 ludności <i>per 1000 population</i> |
| POLSKA..... 2010 | 1 207 706 | 31,6 | 1 114 930 | 47,9 | 92 776 | 6,2 |
| POLAND 2011 | 1 054 128 | 27,6 | 971 877 | 41,8 | 82 251 | 5,5 |
| Dolnośląskie | 107 541 | 37,4 | 100 310 | 49,9 | 7 231 | 8,3 |
| Kujawsko-pomorskie | 47 013 | 22,7 | 42 821 | 34,3 | 4 192 | 5,1 |
| Lubelskie | 37 233 | 17,4 | 33 048 | 33,1 | 4 185 | 3,6 |
| Lubuskie | 27 430 | 27,1 | 25 336 | 39,5 | 2 094 | 5,7 |
| Łódzkie | 65 226 | 25,8 | 60 403 | 37,4 | 4 823 | 5,3 |
| Małopolskie | 78 435 | 23,6 | 71 756 | 44,1 | 6 679 | 3,9 |
| Mazowieckie | 235 487 | 44,8 | 223 448 | 65,8 | 12 039 | 6,5 |
| Opolskie | 17 440 | 17,0 | 15 640 | 29,2 | 1 800 | 3,7 |
| Podkarpackie | 30 075 | 14,3 | 26 555 | 30,4 | 3 520 | 2,9 |
| Podlaskie | 23 979 | 20,2 | 21 792 | 30,3 | 2 187 | 4,7 |
| Pomorskie | 64 795 | 28,8 | 59 544 | 40,3 | 5 251 | 6,8 |
| Śląskie | 121 952 | 26,4 | 114 128 | 31,7 | 7 824 | 7,6 |
| Świętokrzyskie | 20 688 | 16,4 | 18 953 | 33,4 | 1 735 | 2,5 |
| Warmińsko-mazurskie ... | 29 604 | 20,8 | 26 871 | 31,6 | 2 733 | 4,7 |
| Wielkopolskie | 103 036 | 30,1 | 90 705 | 47,6 | 12 331 | 8,1 |
| Zachodniopomorskie | 44 194 | 26,1 | 40 567 | 34,8 | 3 627 | 6,9 |

TABL. 17(24). APARATY TELEFONICZNE PUBLICZNE SAMOINKASUJĄCE

Stan w dniu 31 XII

PUBLIC PAY TELEPHONES
As of 31 December

| WOJEWÓDZTWA VOIVODSHIPS | Liczba aparatów <i>Number of public pay telephone</i> | | | Liczba ludności przypadająca na jeden aparat <i>The number of population per one public pay telephone</i> | | |
|---------------------------------|--|------------------------------|----------------------------|---|------------------------------|----------------------------|
| | ogółem <i>total</i> | miasta <i>urban areas</i> | wieś <i>rural areas</i> | ogółem <i>total</i> | miasta <i>urban areas</i> | wieś <i>rural areas</i> |
| POLSKA..... 2010 POLAND 2011 | 43 722 31 471 | 28 441 22 168 | 15 281 9 303 | 874 1 214 | 818 1 048 | 977 1 610 |
| Dolnośląskie | 2 542 | 1 884 | 658 | 1 132 | 1 067 | 1 316 |
| Kujawsko-pomorskie | 1 756 | 1 238 | 518 | 1 178 | 1 008 | 1 584 |
| Lubelskie | 1 584 | 987 | 597 | 1 354 | 1 011 | 1 922 |
| Lubuskie | 743 | 513 | 230 | 1 361 | 1 249 | 1 611 |
| Łódzkie | 2 092 | 1 426 | 666 | 1 207 | 1 132 | 1 368 |
| Małopolskie | 2 460 | 1 600 | 860 | 1 349 | 1 017 | 1 967 |
| Mazowieckie | 4 379 | 3 261 | 1 118 | 1 201 | 1 042 | 1 667 |
| Opolskie | 966 | 624 | 342 | 1 061 | 857 | 1 433 |
| Podkarpackie | 1 832 | 982 | 850 | 1 149 | 888 | 1 451 |
| Podlaskie | 844 | 646 | 198 | 1 406 | 1 114 | 2 356 |
| Pomorskie | 1 959 | 1 419 | 540 | 1 147 | 1 040 | 1 429 |
| Śląskie | 4 115 | 3 264 | 851 | 1 125 | 1 103 | 1 206 |
| Świętokrzyskie | 1 036 | 659 | 377 | 1 219 | 860 | 1 845 |
| Warmińsko-mazurskie ... | 1 066 | 812 | 254 | 1 338 | 1 046 | 2 269 |
| Wielkopolskie | 2 601 | 1 742 | 859 | 1 318 | 1 095 | 1 771 |
| Zachodniopomorskie | 1 496 | 1 111 | 385 | 1 131 | 1 048 | 1 371 |

TABL. 18(25). SIEĆ TELEFONII STACJONARNEJ W 2011 R.

Stan w dniu 31 XII

NETWORK OF FIXED TELEPHONE LINES IN 2011

As of 31 December

| WYSZCZEGÓLNIENIE SPECIFICATION | Jednostka miary Unit of measure | W liczbach bezwzględnych Absolute numbers |
|---|---|---|
| Telefoniczne centrale miejscowe automatyczne cyfrowe ogółem..... <i>Telephone local automatic digital exchanges total</i> | szt. <i>unit</i> | 7 740 |
| | poj. dostępów analogowych <i>capacity of analogue access</i> | 11 837 480 |
| | poj. dostępów ISDN: <i>capacity of ISDN access:</i> | |
| | <i>routers</i> BRA | 749 925 |
| | <i>routers</i> PRA | 33 215 |
| w miastach <i>in urban areas</i> | szt. <i>unit</i> | 3 927 |
| | poj. dostępów analogowych <i>capacity of analogue access</i> | 9 311 276 |
| | poj. dostępów ISDN: <i>capacity of ISDN access:</i> | |
| | <i>routers</i> BRA | 611 757 |
| | <i>routers</i> PRA | 32 063 |
| na wsi <i>in rural areas</i> | szt. <i>unit</i> | 3 813 |
| | poj. dostępów analogowych <i>capacity of analogue access</i> | 2 526 204 |
| | poj. dostępów ISDN: <i>capacity of ISDN access:</i> | |
| | <i>routers</i> BRA | 138 168 |
| | <i>routers</i> PRA | 1 152 |
| Długość sieci telefonii miejscowej ogółem <i>Total length of the network of local telephony</i> | km <i>kilometres</i> | 745 998 |
| | km-tor <i>cable-km</i> | 34 868 774 |
| sieć kablowa <i>cable network</i> | km <i>kilometres</i> | 722 347 |
| | km-tor <i>cable-km</i> | 33 787 520 |
| w tym światłowodowa <i>of which fibre optic network</i> | km <i>kilometres</i> | 53 544 |
| | km-tor światłowodowy <i>fibre optic cable-km</i> | 1 305 461 |
| sieć napowietrzna <i>overhead line network</i> | km <i>kilometres</i> | 23 651 |
| | km-tor <i>cable-km</i> | 1 081 254 |
| Telefoniczne centrale międzystrefowe automatyczne cyfrowe <i>Telephone automatic inter zonal exchanges digital</i> | szt. <i>unit</i> | 180 |
| | zakończenie łącza <i>line ending</i> | 971 760 |
| Telefoniczne łącza międzystrefowe i strefowe razem <i>Telephone inter zonal and zonal lines together</i> | łącze <i>line</i> | 1 520 268 |
| międzystrefowe <i>inter zonal</i> | łącze <i>line</i> | 376 239 |
| strefowe <i>zonal</i> | łącze <i>line</i> | 1 144 029 |

TABL. 19(26). CZAS TRWANIA POŁĄCZEŃ W LOKALIZACJI STACJONARNEJ
CONNECTION TIME IN FIXED NETWORK

| WYSZCZEGÓLNIENIE SPECIFICATION | 2010 | 2011 | 2010 | 2011 |
|---|---------------------------------------|------------|---------------------------|-------|
| | w tysiącach minut thousand minutes | | w odsetkach in percent | |
| OGÓŁEM TOTAL | 17 933 032 | 16 233 810 | 100,0 | 100,0 |
| strefowe (łącznie z wewnątrz sieciowymi) razem local (together internal network calls) total | 9 600 009 | 8 417 554 | 53,5 | 51,9 |
| konsumenci ^a consumers | 6 399 646 | 5 540 715 | 66,7 | 34,1 |
| biznes ^a | 3 200 363 | 2 876 839 | 17,8 | 17,7 |
| międzystrefowe long distance | 3 672 504 | 3 328 857 | 20,5 | 20,5 |
| konsumenci ^a consumers | 1 970 813 | 1 733 203 | 11,0 | 10,7 |
| biznes ^a | 1 701 691 | 1 595 654 | 9,5 | 9,8 |
| międzynarodowe international | 372 261 | 405 150 | 2,1 | 2,5 |
| konsumenci ^a consumers | 173 849 | 196 683 | 1,0 | 1,2 |
| biznes ^a | 198 412 | 208 467 | 1,1 | 1,3 |
| do sieci ruchomych to mobile | 2 255 140 | 2 232 144 | 12,6 | 13,7 |
| konsumenci ^a consumers | 888 034 | 857 285 | 5,0 | 5,3 |
| biznes ^a | 1 367 106 | 1 374 859 | 7,6 | 8,5 |
| z siecią Internet poprzez dostęp wdzwaniany to network enabling Internet use by dial up | 115 291 | 63 816 | 0,6 | 0,4 |
| konsumenci ^a consumers | 45 628 | 18 881 | 0,3 | 0,1 |
| biznes ^a | 69 663 | 44 935 | 0,4 | 0,3 |
| głosowe, świadczone w technologii VoIP razem VoIP total | 1 472 531 | 1 432 060 | 8,2 | 8,8 |
| z numerami dostępu do sieci inteligentnych razem to intelligent network dial-up total | 445 296 | 354 229 | 2,5 | 2,2 |

a Patrz Uwagi metodyczne pkt 19.

a See "Methodological notes" paragraph 19.

TABL. 20(27). POŁĄCZENIA TELEFONICZNE W OBROcie ZAGRANICZNYM W LOKALIZACJI STACJONARNEJ
INTERNATIONAL TELEPHONE CALLS IN FIXED NETWORK

| WYSZCZEGÓLNIENIE SPECIFICATION | 2010 | 2011 |
|--|---------------------------------------|-----------|
| | w tysiącach minut thousand minutes | |
| Z Polski za granicę From Poland abroad | 797 281 | 997 168 |
| Z zagranicy do Polski From abroad to Poland | 3 872 551 | 2 479 288 |

TABL. 21(28). TELEFONIA RUCHOMA (KOMÓRKOWA)
MOBILE PHONE NETWORK

| WYSZCZEGÓLNIENIE SPECIFICATION | Jednostka miary Unit of measure | 2010 | 2011 |
|---|------------------------------------|--|---------|
| | | w liczbach bezwzględnych absolute numbers | |
| Centrale ^a | szt. units | 122 | 120 |
| Exchages ^a | | | |
| Stacje bazowe ^a | szt. units | 26 815 | 28 236 |
| Base stations ^a | | | |
| Połączenia telefoniczne Telephone calls | | | |
| ruch krajowy wychodzący: national outgoing telephone calls: | | | |
| ogółem | w mln minut million minutes | 57 258 | 72 159 |
| total | | | |
| w sieci operatora | w mln minut million minutes | 35 324 | 39 766 |
| within the operator's network | | | |
| poza sieć operatora | w mln minut million minutes | 21 934 | 32 393 |
| outside the operator's network | | | |
| do sieci stacjonarnych mobile to fixed | w mln minut million minutes | 6 587 | 7 841 |
| do sieci ruchomych (komórkowych) mobile to mobile | w mln minut million minutes | 15 347 | 24 552 |
| ruch zagraniczny: international telephone calls: | | | |
| z Polski za granicę | w tys. minut thousand minutes | 585 390 | 713 432 |
| from Poland abroad | | | |
| z zagranicy do Polski | w tys. minut thousand minutes | 719 634 | 809 725 |
| from abroad to Poland | | | |
| Liczba nadanych SMS | w mln szt. million units | 51 422 | 55 094 |
| The number of sent SMS (short messages services) | | | |
| Średnia liczba nadanych SMS przypadających na 1 abonenta | w szt. units | 1 083 | 1 087 |
| Average number of SMS sent per 1 subscriber | | | |
| Liczba nadanych MMS | w mln szt. million units | 275 | 338 |
| The number of sent MMS (multimedia messages services) | | | |
| Średnia liczba nadanych MMS przypadających na 1 abonenta | w szt. units | 7 | 7 |
| Average number of sent MMS per 1 subscriber | | | |
| Średni czas połączeń przypadających na 1 abonenta: Average time of calls per 1 subscriber: | | | |
| w ruchu krajowym wychodzącym | w minutach minutes | 1 206 | 1 423 |
| national outgoing telephone calls | | | |
| w ruchu zagranicznym wychodzącym i przychodzącym | w minutach minutes | 27 | 30 |
| international outgoing and incoming telephone calls | | | |

^a Stan w dniu 31 XII.

^a As of 31 December

TABL. 22(29). UŻYTKOWNICY DOSTĘPU DO INTERNETU
SUBSCRIBERS OF INTERNET ACCESS

| WYSZCZEGÓLNIENIE SPECIFICATION | | Ogółem <i>Total</i> | Konsumenci ^a <i>Consumers^a</i> | Biznes ^a <i>Business^a</i> |
|--|------|--------------------------------|---|--|
| | | w tysiącach <i>thousand</i> | | |
| OGÓŁEM ^b | 2010 | 6 514 | 5 361 | 1 153 |
| TOTAL ^b | 2011 | 6 967 | 5 793 | 1 274 |
| w tym: <i>of which:</i> | | | | |
| Dostęp wdzwaniany | 2010 | 94 | 76 | 18 |
| <i>Dial up</i> | 2011 | 70 | 38 | 32 |
| Dostęp realizowany przez: <i>Access by:</i> | | | | |
| łączy w technologii xDSL | 2010 | 2 503 | 1 977 | 526 |
| <i>xDSL lines</i> | 2011 | 2 855 | 2 305 | 650 |
| stacjonarny dostęp bezprzewodowy - FWA | 2010 | 16 | 9 | 7 |
| <i>fixed wireless access - FWA</i> | 2011 | 23 | 17 | 6 |
| TVK modem kablowy | 2010 | 1 801 | 1 750 | 51 |
| <i>cable modem</i> | 2011 | 2 007 | 1 960 | 47 |
| lokalne sieci przewodowe LAN - Ethernet | 2010 | 566 | 521 | 45 |
| <i>local area network LAN - Ethernet</i> | 2011 | 621 | 562 | 59 |
| bezprzewodowa sieć WLAN | 2010 | 693 | 432 | 261 |
| <i>wireless local area network WLAN</i> | 2011 | 1 079 | 667 | 412 |
| WiMax ^c | 2010 | 34 | 27 | 7 |
| | 2011 | 32 | 25 | 7 |
| CDMA ^d | 2010 | 159 | 130 | 29 |
| | 2011 | 213 | 179 | 34 |

a Patrz Uwagi metodyczne pkt 19. b Bez ruchomej publicznej sieci telefonicznej. c Bezprzewodowa technologia radiowa. d Dostęp wielokrotny z kodowym rozdziałem sygnału.

a See "Methodological notes" paragraph 19. b Excluding mobile phone network. c Worldwide Interoperability for Microwave Access. d Code Division Multiple Access.

TABL. 23(30). ŚRODKI TECHNICZNE W ZAKRESIE RADIOKOMUNIKACJI^a

Stan w dniu 31 XII

TECHNICAL MEASURES FOR RADIOCOMMUNICATION^a

As of 31 December

| RODZAJ RADIOKOMUNIKACJI TYPE OF RADIOCOMMUNICATION | Liczba pozwoleń Number of permissions | |
|---|--|--------|
| | 2010 | 2011 |
| Radiofonia: emisja AM ^b (modulacja amplitudy) | 34 | 1 |
| <i>Radio: Aplitude Modulation^b</i> | | |
| emisja FM ^c (modulacja częstotliwości) | 1 004 | 909 |
| <i>Frequency Modulation^c</i> | | |
| Telewizja analogowa | 444 | 444 |
| <i>Analog television</i> | | |
| w tym stacje retransmisyjne | 287 | 287 |
| <i>of which retransmission stations</i> | | |
| Telewizja cyfrowa: w systemie DVB-T (naziemna) | 29 | 124 |
| <i>Digital television: in DVB-T system (land)</i> | | |
| w systemie DVB-H (ruchoma) | 62 | 83 |
| <i>in DVB-H system (mobile)</i> | | |
| Telefonia ruchoma: CDMA | 1 352 | 1 548 |
| <i>Mobile telephony: CDMA</i> | | |
| zgodna z technologią 2G | 33 928 | 34 756 |
| <i>compatible with 2G technology</i> | | |
| zgodna z technologią 3G | 17 141 | 19 980 |
| <i>compatible with 3G technology</i> | | |
| Sieci radiokomunikacji ruchomej lądowej | 10 046 | 6 213 |
| <i>Land mobile radiocommunication networks</i> | | |
| Linie radiowe | 54 041 | 35 153 |
| <i>Radio lines</i> | | |
| Radiokomunikacja stała lądowa typu punkt - wiele punktów | 2 138 | 1 519 |
| <i>Fixed land radiocommunication of type: one point - a lot of points</i> | | |
| Naziemne stacje satelitarne | 57 | 134 |
| <i>Earth satellite stations</i> | | |

^a Na podstawie pozwoleń radiowych wydawanych przez Prezesa Urzędu Komunikacji Elektronicznej na urządzenia nadawcze lub nadawczo odbiorcze. ^b Np. Polskie Radio Program I. ^c Np. UKF

^a On the basis of radio permissions issued by President of Office of Electronic Communications on transmitters or receiving and transmitting devices.

^b E.g. Polish Radio Programme I. ^c E.g. UKF.

TABL. 24(31). ABONENCI TELEWIZJI KABLOWEJ

Stan w dniu 31 XII

*CABLE TV SUBSCRIBERS**As of 31 December*

| WOJEWÓDZTWA VOIVODSHIPS | Abonenci telewizji kablowej <i>Cable TV subscribers</i> | | Z ogółem przypada na usługi ^a <i>Of total include services^a</i> | | |
|----------------------------|--|---|--|---|--|
| | w liczbach bezwzględnych <i>absolute numbers</i> | na 1000 ludności <i>per 1000 population</i> | telefoniczne <i>telephone</i> | dostępu do internetu ^b <i>access to Internet^b</i> | telewizji cyfrowej <i>digital TV</i> |
| POLSKA..... 2010 | 4 752 039 | 124 | 605 149 | 2 404 883 | 1 758 159 |
| POLAND 2011 | 4 915 225 | 129 | 794 034 | 2 658 097 | 2 226 028 |
| Dolnośląskie | 330 280 | 115 | 43 185 | 172 714 | 156 920 |
| Kujawsko-pomorskie | 287 786 | 139 | 39 630 | 154 768 | 106 445 |
| Lubelskie | 224 973 | 105 | 30 099 | 97 291 | 78 572 |
| Lubuskie | 125 838 | 124 | 10 675 | 67 828 | 57 964 |
| Łódzkie | 372 046 | 147 | 33 870 | 187 244 | 108 717 |
| Małopolskie | 282 190 | 85 | 56 876 | 187 912 | 157 842 |
| Mazowieckie | 798 693 | 152 | 187 945 | 503 769 | 423 013 |
| Opolskie | 83 115 | 81 | 12 765 | 49 001 | 41 535 |
| Podkarpackie | 145 049 | 69 | 20 956 | 65 270 | 51 265 |
| Podlaskie | 152 131 | 128 | 19 376 | 65 073 | 56 394 |
| Pomorskie | 410 828 | 183 | 96 426 | 238 305 | 187 741 |
| Śląskie | 636 376 | 138 | 89 034 | 288 039 | 298 117 |
| Świętokrzyskie | 126 744 | 100 | 15 417 | 58 072 | 55 647 |
| Warmińsko-mazurskie | 190 365 | 133 | 33 770 | 114 090 | 90 910 |
| Wielkopolskie | 462 684 | 135 | 63 248 | 260 881 | 229 549 |
| Zachodniopomorskie | 286 127 | 169 | 40 762 | 147 840 | 125 397 |

^a Dane dotyczą konsumentów; patrz Uwagi metodyczne pkt 19. ^b Poprzez modem kablowy TVK oraz przez xDSL.^a Data concern consumers see Methodological notes paragraph 19. ^b TVK cable modem and xDSL.

CZĘŚĆ III. POCZTA I TELEKOMUNIKACJA W KRAJACH UNII EUROPEJSKIEJ
- WYBRANE DANE
POST AND TELECOMMUNICATION IN EUROPEAN UNION COUNTRIES
- SELECTED DATA

TABL. 25(32). WYBRANE DANE DOTYCZĄCE ŁĄCZNOŚCI W KRAJACH UNII EUROPEJSKIEJ W 2009 R.
SELECTED DATA CONCERNING COMMUNICATION SERVICES IN EUROPEAN UNION
MEMBER STATES IN 2009

| KRAJE | Pracujący <i>Employed</i> | Obroty w mln EUR <i>Turnover in mio EUR</i> | COUNTRIES |
|------------------------|------------------------------|--|----------------|
| OGÓŁEM (UE-27) | . | . | TOTAL (EU-27) |
| Austria | 36 877 | 7 746,5 | Austria |
| Belgia | 20 173 ^a | 12 345,4 | Belgium |
| Bułgaria | 29 964 | 1 730,2 | Bulgaria |
| Cypr | 4 184 | 639,7 | Cyprus |
| Dania | 34 598 | 7 035,2 | Denmark |
| Estonia | 2 631 ^b | 759,9 | Estonia |
| Finlandia | 22 000 ^b | 4 730,0 ^a | Finland |
| Francja | 241 835 ^b | 49 532,0 ^a | France |
| Grecja | 33 167 | 8 253,2 | Greece |
| Hiszpania | 144 117 | 43 598,0 | Spain |
| Irlandia | 13 000 ^b | 5 192,1 | Ireland |
| Litwa | 13 404 | 874,5 | Lithuania |
| Luksemburg | 3 013 | 506,0 ^a | Luxembourg |
| Łotwa | 6 600 ^b | 53,3 ^b | Latvia |
| Malta | 2 435 | 269,4 | Malta |
| Niderlandy | 55 176 ^b | 16 671,0 | Netherlands |
| Niemcy | 358 800 | 72 800,0 | Germany |
| Polska | 135 035 | 1 239,3 ^b | Poland |
| Portugalia | 25 995 | 613,3 ^b | Portugal |
| Republika Czeska | 47 884 | 5 071,0 ^a | Czech Republic |
| Rumunia | 36 525 ^b | 5 130,6 | Romania |
| Słowacja | 23 589 | 2 291,0 | Slovakia |
| Słowenia | 10 862 | 1 435,0 | Slovenia |
| Szwecja | 48 415 | 10 264,2 | Sweden |
| Węgry | 48 148 | 3 808,1 | Hungary |
| Wielka Brytania | . | . | United Kingdom |
| Włochy | . | . | Italy |

^a Dane dotyczą tylko podmiotów prowadzących działalność telekomunikacyjną. ^b Dane dotyczą tylko podmiotów prowadzących działalność pocztową i kurierską.

Źródło: Eurostat (post_ps_tur; isoc_tc_tur; post_ps_empn; isoc_tc_empn - stan na 26.08.2011 r.).

^a Data concerning telecommunication only. ^b Data concerning post only.

Source: Eurostat (post_ps_tur; isoc_tc_tur; post_ps_empn; isoc_tc_empn - as of 26.08.2011).

TABL. 26(33). INFRASTRUKTURA POCZTOWA W KRAJACH UNII EUROPEJSKIEJ W 2010 R.
POSTAL ACCESS POINTS IN EUROPEAN UNION MEMBER STATES IN 2010

| KRAJE | Placówki pocztowe ^a <i>Post offices^a</i> | | Skrzynki pocztowe nadawcze <i>Letter boxes</i> | Skrytki pocztowe <i>Post office boxes</i> | Punkty ^b <i>Points^b</i> | COUNTRIES |
|------------------------|---|--|---|--|--|----------------|
| | ogółem <i>total</i> | w tym: mobilne <i>of which: mobile offices</i> | | | | |
| | w liczbach bezwzględnych <i>in absolute numbers</i> | | | | | |
| OGÓŁEM (UE-27) | 111 929 | 20 122 | 647 651 | 2 538 508 | 57 668 | TOTAL (EU-27) |
| Austria | 1 850 | . | 16 881 | . | 8 501 | Austria |
| Belgia | 1 394 | . | 13 658 | 40 185 | 2 770 | Belgium |
| Bułgaria | 3 099 | . | 5 166 | 43 247 | . | Bulgaria |
| Cypr | 1 103 | . | 1 001 | 31 209 | 1 045 | Cyprus |
| Dania | 821 | . | 10 000 | 55 000 | 3 500 | Denmark |
| Estonia | 385 | 1 | 3 096 | 9 026 | 269 | Estonia |
| Finlandia | 1 050 | . | 7 400 | 26 000 | 3 500 | Finland |
| Francja | 17 079 | . | 148 366 | . | . | France |
| Grecja | 1 597 | 31 | 9 709 | 85 870 | 2 413 | Greece |
| Hiszpania | 9 762 | 6 607 | 33 609 | 480 000 | . | Spain |
| Irlandia | 1 349 | . | 5 900 | 3 500 | 2 580 | Ireland |
| Litwa | 872 | 135 | 2 302 | 9 254 | . | Lithuania |
| Luksemburg | 473 | 357 | 1 162 | 6 046 | 392 | Luxembourg |
| Łotwa | 625 | 1 | 1 287 | 624 | . | Latvia |
| Malta | 61 | 1 | 466 | . | 349 | Malta |
| Niderlandy | 2 196 | . | 18 000 | 186 000 | . | Netherlands |
| Niemcy | 13 000 | . | 112 000 | 877 000 | 10 600 | Germany |
| Polska | 8 365 | . | 46 498 | 134 572 | . | Poland |
| Portugalia | 2 898 | 11 | 14 485 | 160 304 | 3 295 | Portugal |
| Republika Czeska | 13 554 | 10 154 | 22 560 | 42 695 | 16 152 | Czech Republic |
| Rumunia | 6 831 | 255 | 16 008 | 39 503 | . | Romania |
| Słowacja | 1 600 | 5 | 6 583 | 31 197 | 1 848 | Slovakia |
| Słowenia | 559 | 24 | 2 799 | 17 749 | . | Slovenia |
| Szwecja | 6 405 | 2 184 | 24 727 | 82 000 | . | Sweden |
| Węgry | 3 096 | 356 | 8 988 | 75 527 | 454 | Hungary |
| Wielka Brytania | 11 905 | . | 115 000 | 102 000 | . | United Kingdom |
| Włochy | . | . | . | . | . | Italy |

a Łącznie z agentami pocztowymi. b Punkty, w których można kupić tylko znaczki. c Łącznie z mobilnymi listonoszami.

Źródło: Eurostat (post_ps_ac - stan na 14.08.2012).

a Including postal agents. b Points, at which only stamps can be bought. c Including mobile postmen.

Source: Eurostat (post_ps_ac - as of 14.08.2012).

TABL. 27(34). POWSZECHNE USŁUGI POCZTOWE W KRAJACH UNII EUROPEJSKIEJ
UNIVERSAL POSTAL SERVICES IN EUROPEAN UNION MEMBER STATES

| KRAJE | Liczba przesyłek listowych w milionach <i>Number of letters - million</i> | | | | | | COUNTRIES |
|----------------------|--|---------------------|--|-----------------|--|----------------|-----------------------|
| | ogółem ^a <i>total^a</i> | | w tym <i>of which</i> | | | | |
| | | | listy zwykłe ^b <i>ordinary letters^b</i> | | listy polecone <i>registered mail</i> | | |
| | 2009 | 2010 | 2009 | 2010 | 2009 | 2010 | |
| Austria | . | 2 376 | 1 000 ^d | 931 | . | 14 | <i>Austria</i> |
| Belgia | . | . | . | . | . | . | <i>Belgium</i> |
| Bułgaria | 62 | 54 | 31 | 24 | 12 | 13 | <i>Bulgaria</i> |
| Cypr | 71 | 74 | 70 | 73 | 1 | 1 | <i>Cyprus</i> |
| Dania | 1 096 | 1 015 | 924 | 839 | 2 | 1 | <i>Denmark</i> |
| Estonia | 100 | 80 | 45 | 33 | 2 | 2 | <i>Estonia</i> |
| Finlandia | 2 008 | 1 954 | 839 | 833 | . | . | <i>Finland</i> |
| Francja | . | . | . | . | . | . | <i>France</i> |
| Grecja | 659 | 608 | 506 | 479 | 18 | 18 | <i>Greece</i> |
| Hiszpania | 4 624 | 4 459 | 3 585 | 3 458 | 204 | 199 | <i>Spain</i> |
| Irlandia | 736 | 688 | 688 | 638 | 6 | 6 | <i>Ireland</i> |
| Litwa | 94 | 82 | 45 | 40 | 7 | 7 | <i>Lithuania</i> |
| Luksemburg | 187 | 180 | 102 | 93 | 2 | 2 | <i>Luxembourg</i> |
| Łotwa | 103 | 79 | 50 | 35 ^c | 6 ^c | 5 ^c | <i>Latvia</i> |
| Malta | 44 | 44 | 16 ^c | 17 | 1 | 1 | <i>Malta</i> |
| Niderlandy | 4 473 | 4 293 | . | . | . | . | <i>Netherlands</i> |
| Niemcy | 14 800 ^d | 14 700 ^d | 7 955 | 7 826 | . | . | <i>Germany</i> |
| Polska | 1 787 | 1 735 | 1 249 | 1 186 | 383 | 404 | <i>Poland</i> |
| Portugalia | 1 128 | 1 086 | . | . | . | . | <i>Portugal</i> |
| Republika Czeska . | 893 | 847 | 576 | 544 | 110 | 98 | <i>Czech Republic</i> |
| Rumunia | 342 | 273 | 260 | 210 | 44 | 40 | <i>Romania</i> |
| Słowacja | 423 | 337 | 311 | 238 | 46 | 39 | <i>Slovakia</i> |
| Słowenia | 378 | 359 | 271 | 258 | 16 | 16 | <i>Slovenia</i> |
| Szwecja | 2 168 | 2 110 | 1 896 | 1 845 | 7 | . | <i>Sweden</i> |
| Węgry | 785 | 796 | 634 | 645 | 124 | 123 | <i>Hungary</i> |
| Wielka Brytania | . | . | . | . | . | . | <i>United Kingdom</i> |
| Włochy | . | . | . | . | . | . | <i>Italy</i> |

a Obejmują przesyłki listowe zwykłe i pocztówki, przesyłki bezpośrednie, przesyłki polecone i przesyłki z zadeklarowaną wartością. b Łącznie z pocztówkami. c Przerwanie szeregu czasowego. d Dane szacowane.

Źródło: Eurostat (post_ps_tra - stan na 14.08.2012 r.).

a Including standard letters and postcards, direct mail, registered mail, insured mail. b Including postcards. c Break in series. d Estimated data.

Source: Eurostat (post_ps_tra - as of 14.08.2012).

TABL. 28(35). TELEFONICZNE ŁĄCZA GŁÓWNE W KRAJACH UNII EUROPEJSKIEJ
MAIN TELEPHONE LINES IN EUROPEAN UNION MEMBER STATES

| KRAJE | 2005 | 2006 | 2007 | 2008 | 2009 | 2008 | 2009 | COUNTRIES |
|-----------------------|-------------------------|---------------|--------------------|--------------------|--------------------|--|-----------------|----------------|
| | w tysiącach thousand | | | | | na 100 ludności per 100 inhabitants | | |
| OGÓŁEM (UE-27) ... | 235 305 | 234 082 | 226 339 | 220 485 | 216 891 | 44 | 43 | TOTAL (EU-27) |
| Austria | 3 000 | 2 912 | 2 757 | 2 680 | 2 662 | 32 | 32 | Austria |
| Belgia | 4 795 | 4 728 | 4 668 | 4 466 | 4 636 | 42 | 43 | Belgium |
| Bułgaria | 2 480 | 2 399 | 2 300 | 2 190 | 2 205 | 29 | 29 | Bulgaria |
| Cypr | 402 | 385 | 384 | 389 | 415 | 49 | 52 | Cyprus |
| Dania | 3 348 | 3 121 | 2 848 | 2 512 | 2 062 | 46 | 37 | Denmark |
| Estonia | 455 | 472 | 490 | 501 | 427 | 37 | 32 | Estonia |
| Finlandia | 2 140 | 1 928 | 1 750 | 1 655 | 1 430 | 31 | 27 | Finland |
| Francja | 33 717 | 34 125 | 34 527 | 35 001 | 35 491 | 55 | 55 | France |
| Grecja | 6 312 | 6 174 | 6 088 | 5 976 | 5 933 | 53 | 53 | Greece |
| Hiszpania | 19 461 | 19 865 | 20 193 | 20 278 | 20 334 | 45 | 44 | Spain |
| Irlandia | 1 600 | 1 728 | 1 727 | 1 811 | 1 315 ^a | 41 | 30 ^a | Ireland |
| Litwa | 801 | 792 | 799 | 785 | 747 | 23 | 22 | Lithuania |
| Luksemburg | 245 | 247 | 254 | 261 | 264 | 54 | 53 | Luxembourg |
| Łotwa | 731 | 657 | 644 | 644 | 644 | 28 | 28 | Latvia |
| Malta | 209 | 211 | 230 | 241 | 258 | 59 | 62 | Malta |
| Niderlandy | 7 040 | 5 977 | 4 994 | 4 376 | 3 855 | 27 | 23 | Netherlands |
| Niemcy | 54 750 | 54 360 | 53 080 | 51 050 | 48 720 | 62 | 59 | Germany |
| Polska | 11 764 | 11 284 | 10 243 | 9 220 | 8 490 | 24 | 22 | Poland |
| Portugalia | 4 234 | 4 242 | 4 204 | 4 110 | 4 255 | 39 | 40 | Portugal |
| Republika Czeska | 3 217 | 2 888 | 2 403 | 2 242 | 2 113 | 22 | 20 | Czech Republic |
| Rumunia | 4 386 | 4 204 | 4 256 | 5 036 | 5 293 | 23 | 25 | Romania |
| Słowacja | 1 197 | 1 167 | 1 310 | 1 289 | 1 220 | 22 | 23 | Slovakia |
| Słowenia | 816 | 561 | 1 020 ^b | 1 016 ^b | 946 | 51 | 47 | Slovenia |
| Szwecja | 5 635 | 5 551 | 5 506 | 5 323 | 5 151 | 58 | 56 | Sweden |
| Węgry | 3 453 | 3 365 | 3 282 | 3 115 | 3 110 | 31 | 31 | Hungary |
| Wielka Brytania | 34 068 | 33 849 | 33 815 | 33 209 | 33 615 | 54 | 55 | United Kingdom |
| Włochy | 25 049 | 26 890 | 22 417 | 21 246 | 21 300 | 36 | 35 | Italy |

^a Dane szacunkowe. ^b Przerwanie szeregu czasowego.

Źródło: Eurostat (isoc_tc_ac1; isoc_tc_ac2 - stan na 14.08.2012 r.).

^a Estimated data. ^b Break in series.

Source: Eurostat (isoc_tc_ac1; isoc_tc_ac2 as of 14.08.2012).

TABL. 29(36). ABONENCI TELEFONII RUCHOMEJ (KOMÓRKOWEJ) W KRAJACH UNII EUROPEJSKIEJ
MOBILE PHONE SUBSCRIBERS IN EUROPEAN UNION MEMBER STATES

| KRAJE | 2005 | 2006 | 2007 | 2008 | 2009 | 2008 | 2009 | COUNTRIES |
|-----------------------|-------------------------|---------------|---------------|---------------|--------------------|--|------------|----------------|
| | w tysiącach thousand | | | | | na 100 ludności per 100 inhabitants | | |
| OGÓŁEM (UE-27) ... | 473 160 | 523 434 | 575 612 | 608 497 | 623 933 | 122 | 125 | TOTAL (EU-27) |
| Austria | 7 747 | 7 585 | 7 391 | 7 255 | 6 945 | 87 | 83 | Austria |
| Belgia | 8 808 | 9 383 | 10 385 | 11 216 | 11 599 | 102 | 108 | Belgium |
| Bułgaria | 6 241 | 8 253 | 9 897 | 10 500 | 10 576 | 137 | 139 | Bulgaria |
| Cypr | 783 | 868 | 962 | 1 017 | 1 063 | 129 | 133 | Cyprus |
| Dania | 5 449 | 5 828 | 6 308 | 6 557 | 6 836 ^a | 120 | 124 | Denmark |
| Estonia | 1 444 | 1 579 | 1 611 | 1 625 | 1 573 | 121 | 117 | Estonia |
| Finlandia | 5 385 | 5 679 | 6 069 | 6 901 | 7 700 | 130 | 145 | Finland |
| Francja | 48 088 | 51 663 | 55 337 | 57 972 | 61 466 | 91 | 95 | France |
| Grecja | 12 448 | 13 875 | 16 227 | 18 918 | 20 298 | 169 | 180 | Greece |
| Hiszpania | 42 713 | 46 020 | 48 422 | 49 678 | 51 084 | 110 | 111 | Spain |
| Irlandia | 4 213 | 4 700 | 4 960 | 5 357 | 5 302 | 122 | 119 | Ireland |
| Litwa | 4 353 | 4 718 | 4 921 | 5 023 | 4 961 | 149 | 148 | Lithuania |
| Luksemburg | 720 | 714 | 684 | 707 | 720 | 146 | 146 | Luxembourg |
| Łotwa | 1 872 | 2 184 | 2 217 | 2 234 | 2 243 | 98 | 99 | Latvia |
| Malta | 325 | 347 | 369 | 386 | 422 | 94 | 102 | Malta |
| Niderlandy | 15 834 | 18 400 | 19 289 | 20 150 | 20 150 | 123 | 122 | Netherlands |
| Niemcy | 79 300 | 85 700 | 97 200 | 107 300 | 108 300 | 131 | 132 | Germany |
| Polska | 29 166 | 36 758 | 41 510 | 44 086 | 44 989 | 116 | 118 | Poland |
| Portugalia | 11 447 | 12 226 | 13 477 | 14 953 | 16 051 | 141 | 151 | Portugal |
| Republika Czeska ... | 11 775 | 12 753 | 12 721 | 13 780 | 14 258 | 133 | 136 | Czech Republic |
| Rumunia | 13 354 | 17 419 | 22 875 | 24 467 | 25 377 | 114 | 118 | Romania |
| Słowacja | 4 540 | 4 893 | 6 068 | 5 520 | 5 498 | 102 | 102 | Slovakia |
| Słowenia | 1 759 | 1 820 | 1 928 | 2 055 | 2 100 | 102 | 103 | Slovenia |
| Szwecja | 9 104 | 9 607 | 10 117 | 10 892 | 11 642 | 119 | 126 | Sweden |
| Węgry | 9 320 | 9 966 | 11 030 | 12 224 | 11 792 | 122 | 118 | Hungary |
| Wielka Brytania | 65 472 | 70 078 | 73 836 | 77 361 | 80 375 | 126 | 130 | United Kingdom |
| Włochy | 71 500 | 80 418 | 89 801 | 90 341 | 90 613 | 152 | 151 | Italy |

^a Przerwanie szeregu czasowego.

Źródło: Eurostat (isoc_tc_ac1; isoc_tc_ac2 - stan na 14.08.2012 r.).

^a Break in series.

Source: Eurostat (isoc_tc_ac1; isoc_tc_ac2 - as of 14.08.2012).

TABL. 30(37). NADANE SMS W KRAJACH UNII EUROPEJSKIEJ
SMS SENT IN EUROPEAN UNION MEMBER STATES

| KRAJE | 2005 | 2006 | 2007 | 2008 | 2009 | 2008 | 2009 | COUNTRIES |
|-----------------------|------------------------------|---------------|--------------------|---------------|---------------|--|--------------|----------------|
| | w mln sztuk million units | | | | | średnia liczba SMS na 1 abonenta average number of SMS per subscriber | | |
| Austria | 1 634 | 2 059 | 3 317 | 4 739 | 5 740 | 653 | 826 | Austria |
| Belgia | 3 459 | 4 474 | 6 556 | 8 033 | 14 773 | 716 | 1 274 | Belgium |
| Bułgaria | 495 | 538 | 535 | 577 | 662 | 55 | 63 | Bulgaria |
| Cypr | 1 226 | 1 362 | 1 448 | 1 567 | 1 581 | 1 541 | 1 487 | Cyprus |
| Dania | 8 419 | 10 158 | 11 897 | 12 826 | 13 300 | 1 956 | 1 946 | Denmark |
| Estonia | 144 | 215 | 212 | 232 | 218 | 143 | 138 | Estonia |
| Finlandia | 2 728 | 3 088 | 3 182 | 3 567 | 3 800 | 517 | 494 | Finland |
| Francja | 12 597 | 15 050 | 19 236 | 34 651 | 62 906 | 598 | 1 023 | France |
| Grecja | 3 986 | 4 272 | 4 262 ^a | 5 732 | 7 626 | 303 | 376 | Greece |
| Hiszpania | 8 636 | 8 761 | 9 539 | 8 771 | 8 243 | 177 | 161 | Spain |
| Irlandia | 4 351 | 5 745 | 7 578 | 10 140 | 11 913 | 1 893 | 2 247 | Ireland |
| Litwa | 4 939 | 9 034 | 9 373 | 9 373 | 9 235 | 1 866 | 1 862 | Lithuania |
| Luksemburg | 215 | 248 | 291 | 401 | 439 | 567 | 609 | Luxembourg |
| Łotwa | . | . | . | . | . | . | . | Latvia |
| Malta | 410 | 436 | 491 | 483 | 497 | 1 251 | 1 177 | Malta |
| Niderlandy | . | . | . | 7 644 | 8 162 | 379 | 405 | Netherlands |
| Niemcy | 22 300 | 20 100 | 23 100 | 27 800 | 34 400 | 259 | 318 | Germany |
| Polska | 14 070 | 26 297 | 39 984 | 45 076 | 46 697 | 1 022 | 1 038 | Poland |
| Portugalia | 4 652 | 12 458 | 18 555 | 23 299 | 25 473 | 1 558 | 1 587 | Portugal |
| Republika Czeska ... | 5 846 | 5 656 | 6 220 ^a | 6 935 | 7 637 | 503 | 536 | Czech Republic |
| Rumunia | 1 647 | 2 253 | 3 155 | 4 306 | 7 442 | 176 | 293 | Romania |
| Słowacja | 1 324 | 1 238 | 1 259 | 1 551 | 1 361 | 281 | 248 | Slovakia |
| Słowenia | 469 | 538 | 585 | 679 | 998 | 330 | 475 | Slovenia |
| Szwecja | 2 089 | 2 857 | 4 843 | 9 877 | 16 277 | 907 | 1 398 | Sweden |
| Węgry | 1 561 | 1 709 | 1 786 | 1 876 | 1 887 | 153 | 160 | Hungary |
| Wielka Brytania | . | . | . | . | . | . | . | United Kingdom |
| Włochy | . | . | . | . | . | . | . | Italy |

^a Przerwanie szeregu czasowego.

Źródło: Eurostat (isoc_tc_sms - stan na 14.08.2012 r.).

^a Break in series.

Source: Eurostat (isoc_tc_sms - as of 14.08.2012).

TABL. 31(38). DOSTĘP DO INTERNETU W KRAJACH UNII EUROPEJSKIEJ
INTERNET ACCESS IN EUROPEAN UNION MEMBER STATES

| KRAJE | Liczba dostawców usług dostępu do Internetu <i>Number of internet service providers</i> | | | Penetracja rynku usług szerokopasmowych ^a <i>Broadband penetration rate^a</i> | | | COUNTRIES |
|-----------------------|--|------------|--------------------|---|----------------------------|----------------------------|----------------|
| | 2007 | 2008 | 2009 | I 2008 <i>Jan. 2008</i> | I 2009 <i>Jan. 2009</i> | I 2010 <i>Jan. 2010</i> | |
| | w liczbach bezwzględnych <i>in absolute numbers</i> | | | | | | |
| OGÓŁEM (UE-27) ... | . | . | . | 20,0 | 22,9 | 24,8 | TOTAL (EU-27) |
| Austria | 238 | 238 | 240 | 19,0 ^b | 21,4 | 22,7 | Austria |
| Belgia | 83 | 91 | 90 | 25,6 | 27,5 | 29,1 | Belgium |
| Bułgaria | 440 | 474 | 537 | 7,6 | 11,2 | 13,0 | Bulgaria |
| Cypr | 12 | 11 | 11 | 13,8 | 18,2 | 22,2 | Cyprus |
| Dania | 102 | 88 | 88 | 35,6 | 37,3 | 37,8 | Denmark |
| Estonia | 83 | 83 | 82 | 21,2 ^b | 24,6 | 26,0 | Estonia |
| Finlandia | 118 | 127 | 78 | 34,6 | 30,7 | 29,4 | Finland |
| Francja | 46 | 45 | 46 | 23,3 ^b | 27,7 | 30,3 | France |
| Grecja | 246 | 252 | 258 | 9,1 | 13,4 | 17,0 | Greece |
| Hiszpania | 192 | 198 | 156 | 18,3 | 20,2 | 21,5 | Spain |
| Irlandia | 170 | 60 | 60 ^d | 17,4 | 20,2 | 22,2 | Ireland |
| Litwa | 115 | 113 | 109 | 13,7 ^b | 17,5 | 18,9 | Lithuania |
| Luksemburg | 34 | 32 | 34 | 25,4 | 28,8 | 32,1 | Luxembourg |
| Łotwa | . | . | 228 | 15,0 | 17,4 | 19,3 | Latvia |
| Malta | 19 | 18 | 8 | 16,9 | 23,9 | 26,8 | Malta |
| Niderlandy | 89 | 89 | 90 | 34,2 ^b | 36,2 ^c | 37,7 | Netherlands |
| Niemcy | . | . | 1 246 | 23,8 | 27,5 | 30,4 | Germany |
| Polska | 784 | 721 | 629 | 8,4 | 13,2 | 13,5 | Poland |
| Portugalia | 34 | 37 | 35 | 16,1 | 16,5 | 18,6 | Portugal |
| Republika Czeska | 1 200 | 1 200 | 1 250 ^d | 14,6 | 17,1 | 19,1 | Czech Republic |
| Rumunia | 1 338 | 1 100 | 1 065 | 9,8 | 11,7 | 13,0 | Romania |
| Słowacja | 210 | 250 | 602 | 8,8 | 10,9 | 14,8 | Slovakia |
| Słowenia | 52 | 53 | 61 | 17,3 | 21,0 | 22,9 | Slovenia |
| Szwecja | . | . | 174 | 31,2 | 31,5 | 31,5 | Sweden |
| Węgry | 324 | 401 | 355 | 14,2 | 16,3 | 18,7 | Hungary |
| Wielka Brytania | . | . | . | 25,7 | 28,4 | 29,8 | United Kingdom |
| Włochy | . | . | . | 17,1 | 19,0 | 20,6 | Italy |

a Liczba łączy o przepływności równej lub powyżej 144 kbit/s przypadająca na 100 ludności. b Stan w październiku 2007. c Stan w październiku 2008 r. d Dane szacunkowe.

Źródło: Eurostat (isoc_tc_ops); Komisja Wspólnot Europejskich „Sprawozdanie okresowe na temat jednolitego europejskiego rynku łączności elektronicznej w 2007 r. (Sprawozdanie nr 13), w 2008 r. (Sprawozdanie nr 14), w 2009 r. (Sprawozdanie nr 15)”.
 a Number of lines with a capacity equal or higher than 144 Kbits/s per 100 population. b As of October 2007. c As of October 2008. d Estimated data.

Source: Eurostat (isoc_tc_ops); Commission of the European Communities "Progress report on the single European electronic communications market 2007 (13th Report), 2008 (14th Report), 2009 (15th Report)".